

Государственное бюджетное дошкольное образовательное учреждение  
детский сад №102 комбинированного вида  
Невского района Санкт-Петербурга

УТВЕРЖДАЮ:  
заведующий  И. А. Алавидзе  
приказ № 419 от 30.12.2019 г.



**ПУБЛИЧНЫЙ ДОКЛАД**  
**о состоянии и перспективах развития**  
**государственного бюджетного дошкольного**  
**образовательного учреждения**  
**детского сада № 102 комбинированного вида**  
**Невского района Санкт-Петербурга**  
**за 2018-2019 учебный год**

редакционная группа:  
Егорова О.Ю.,  
заместитель заведующего по УВР;  
Викторова Ю.А.,  
заместитель заведующего по АХР;  
Пугач Е.С., воспитатель, председатель  
профсоюзного комитета ГБДОУ №102;  
Арсеньева Н.Д., старший воспитатель;  
Федотова Е.В., родитель воспитанника.

Санкт-Петербург  
2019

## СОДЕРЖАНИЕ

### **1. Общие характеристики учреждения**

- Тип, вид, статус.
- Лицензия на образовательную деятельность, государственная аккредитация.
- Местонахождение. Контактная информация. Режим работы.
- Структура управления. Коллегиальные органы управления.
- Структура и количество групп. Наполняемость групп.

### **2. Особенности образовательной деятельности**

- Содержание обучения и воспитания детей.
- Дополнительные образовательные и иные услуги.
- Охрана и укрепление здоровья детей.
- Организация коррекционной помощи детям.
- Взаимодействие ДООУ с образовательными учреждениями Санкт-Петербурга.
- Основные формы работы с родителями.

### **3. Результаты деятельности ДООУ**

- Результаты работы по снижению заболеваемости, анализ групп здоровья в сравнении с предыдущим годом.
- Достижения воспитанников, педагогов, образовательного учреждения, результаты участия в городских и окружных мероприятиях.
- Мнение родителей о деятельности педагогов, функционировании ДООУ и качестве предоставляемых им услугах.

### **4. Условия осуществления образовательного процесса**

- Психолого-педагогические условия.
- Организация развивающей предметно-пространственной среды.
- Материально-технические условия. Характеристика территории ДООУ.
- Обеспечение безопасности жизни и деятельности ребенка в здании и на прилегающей к ДООУ территории.
- Качество и организация питания.
- Медицинское обслуживание.

### **5. Кадровый потенциал**

- Количественный и качественный состав персонала. Развитие кадрового потенциала.
- Соотношение воспитанников, приходящихся на 1 взрослого.

### **6. Финансовые ресурсы ДООУ и их использование**

- Бюджетное финансирование.
- Распределение средств бюджета учреждения по источникам их получения.
- Структура расходов ДООУ.
- Внебюджетная деятельность.
- Дополнительные платные услуги.
- Льготы для отдельных категорий воспитанников, условия их получения.

### **7. Итоги общественного обсуждения предыдущего Публичного доклада.**

### **8. Перспективы и планы развития**

- Выводы.
- Приоритетные задачи на следующий год.
- Планируемые структурные преобразования в учреждении.
- Программы, проекты, конкурсы, гранты, в которых планируют принять участие учреждение в предстоящем году.

## 1. Общие характеристики учреждения

<b>Дата создания учреждения</b>	Государственное бюджетное дошкольное образовательное учреждение детский сад №102 комбинированного вида Невского района Санкт-Петербурга создано в 1977 году решением Исполнительного комитета Ленинградского городского Совета депутатов трудящихся от 04.07.1977 №504.
<b>Лицензия на образовательную деятельность</b>	Лицензия на право ведения образовательной деятельности бессрочная, выдана 12.10.2011, регистрационный №725. В соответствии с действующим законодательством лицензия переоформлена: на дополнительное образование детей и взрослых – май 2018 г., на дошкольное образование – апрель 2015 г.
<b>Государственная аккредитация</b>	Проведение государственной аккредитации образовательной деятельности по образовательным программам дошкольного образования не предусмотрено (основание: п.1 ст.92 «Закона об образовании в Российской Федерации» от 29.12.2012 №273-ФЗ).
<b>Местонахождение</b>	<p>Здание детского сада типовое, двухэтажное, отдельно стоящее. Расположено во дворе жилого массива «спального» района, вдали от промышленных предприятий и автомобильной магистрали.</p> <p>Ближайшие станции метро – проспект Большевиков и улица Дыбенко. Объекты социально-культурного назначения, окружающие ДООУ<sup>1</sup> – общеобразовательная школа №346, детская поликлиника №62, взрослая поликлиника №100, детская библиотека, Ледовый дворец, муниципальное образование «Невский округ», детский сад №105 (компенсирующий для детей с нарушениями речи), детский сад №39 (общеразвивающий), детский сад №1 (комбинированный), детский сад №106 (комбинированный), Центр водных видов спорта «Невская волна», бассейн Газпрома, бассейн «Олимпик».</p> 
<b>Контактная информация</b>	193313, г. Санкт-Петербург, улица Подвойского, дом 14, корпус 2, литер А. Телефоны: заведующий 588-72-74, мед. кабинет 588-76-77, бухгалтерия 442-82-02. Электронная почта: <a href="mailto:sad102@mail.ru">sad102@mail.ru</a> Сайт: <a href="http://102.dou.spb.ru/">http://102.dou.spb.ru/</a>

<sup>1</sup> ДООУ – дошкольное образовательное учреждение

<b>Режим работы</b>	с 7.00 до 19.00 с понедельника по пятницу. Выходные дни суббота, воскресенье и праздничные дни, установленные законодательством Российской Федерации.
<b>Структура управления, коллегиальные органы управления</b>	<p>Управление образовательным учреждением осуществляется в соответствии с действующим законодательством и Уставом ГБДОУ №102, строится на принципах единоначалия и коллегиальности (<a href="#">приложение 1</a>).</p> <p>Единоличным исполнительным органом образовательного учреждения является его руководитель – заведующий ГБДОУ №102 – Алавидзе Галина Александровна, назначенный администрацией Невского района в порядке, установленном Правительством Санкт-Петербурга (приказ РОО Невского района от 14.05.1998 №33), прошедший соответствующую аттестацию.</p> <p><b>Коллегиальными органами управления ГБДОУ №102</b> являются:</p> <ul style="list-style-type: none"> <li>• Общее собрание работников Образовательного учреждения,</li> <li>• Управляющий совет Образовательного учреждения,</li> <li>• Педагогический совет Образовательного учреждения.</li> </ul> <p>Заведующий осуществляет текущее руководство деятельностью ГБДОУ №102. Коллегиальные органы рассматривают и обсуждают вопросы стратегии развития образовательного учреждения, его материально-технического обеспечения, разрабатывают и утверждают локальные акты, регулирующие образовательный процесс в соответствии с Уставом учреждения в пределах своей компетенции.</p> <p>В целях учета мнения родителей (законных представителей) воспитанников и педагогических работников по вопросам управления ДОУ и при принятии ДОУ локальных нормативных актов, затрагивающих их права и законные интересы, по инициативе родителей (законных представителей) воспитанников и педагогических работников в ДОУ:</p> <ul style="list-style-type: none"> <li>• создан Совет родителей воспитанников;</li> <li>• действует профессиональный союз работников.</li> </ul> <p>Мнение Совета родителей учитывается при принятии локальных нормативных актов ГБДОУ №102, затрагивающих права воспитанников и работников ДОУ.</p> <p>В целях урегулирования разногласий по вопросам реализации права на образование, в том числе в случаях возникновения конфликта интересов педагогического работника, применения локальных нормативных актов, в ГБДОУ №102 создана <b>Комиссия по урегулированию споров между участниками образовательных отношений</b>.</p> <p>Для решения текущих вопросов в ДОУ работают различные Советы, Комиссии, творческие группы, деятельность которых регулируется соответствующими Положениями.</p>
<b>Структура и количество групп, количество воспитанников</b>	<p>В 2018–2019 учебном году в детском саду функционировало 12 групп, сформированных по возрастному принципу, из них:</p> <ul style="list-style-type: none"> <li>▪ 3 группы компенсирующей направленности для детей 5–7 лет с диагнозами ОНР<sup>2</sup> и ФФНР<sup>3</sup> (12-часовое пребывание),</li> <li>▪ 7 групп оздоровительной направленности для детей 2–7 лет с диагнозом ЧДБ<sup>4</sup> (12-часовое пребывание),</li> <li>▪ 2 группы общеразвивающей направленности кратковременного пребывания для детей 2–3 лет (4 часа).</li> </ul>

<sup>2</sup> ОНР – общее недоразвитие речи

<sup>3</sup> ФФНР – фонетико-фонематическое недоразвитие речи

<sup>4</sup> ЧДБ – часто длительно болеющие

Наименование группы				Кол-во детей в группе	Количество групп			
					оздоровительной направленности	компенсирующ направленности	общеразвивающ направленности	
Группы полного дня – 12-часовое пребывание	Гр. для детей раннего возраста	2 – 3 года	Группа раннего возраста №8	10	-	-	1	
			Группа раннего возраста №12	10	-	-	1	
		Группа раннего возраста №11	25	1	-	-		
	Группы дошкольного возраста для детей дошкольного возраста	3 – 4 года	Младшая группа №4	25	1	-	-	
			Младшая группа №7	24	1	-	-	
			Младшая группа №9	25	1	-	-	
		4 – 5 лет	Средняя группа №6	29	1	-	-	
			Средняя группа №10	29	1	-	-	
		5 – 6 лет	Старшая группа №2	27	-	1	-	
			Старшая группа №5	25	-	1	-	
		6 – 7 лет	Подготовительная группа №1	23	1	-	-	
	Подготовительная группа №3		22	-	1	-		
	<b>ВСЕГО:</b>				274	7	3	2
						<b>12</b>		

*Вывод: Государственное бюджетное дошкольное образовательное учреждение детский сад № 102 компенсирующего вида Невского района Санкт-Петербурга зарегистрировано и функционирует в соответствии с нормативными документами в сфере образования РФ. В учреждении действуют разнообразные формы дошкольного воспитания: группы полного дня общеразвивающей, оздоровительной и компенсирующей направленности и две группы кратковременного пребывания.*

## 2. Особенности образовательной деятельности

### Содержание обучения и воспитания детей

В ГБДОУ №102 реализуются основные и дополнительные общеобразовательные программы. Содержание основных общеобразовательных программ определено в ([приложение 2](#)) – образовательной программе дошкольного образования (далее – ОПДО), образовательной программе дошкольного образования, адаптированной для обучающихся с ОВЗ (далее – АОПДО), которые разработаны ГБДОУ №102 в соответствии с требованиями основных законодательных и нормативных документов:

- Федеральный закон «Об образовании в Российской Федерации» от 29.12.2012 г. №273-ФЗ;
- Федеральный государственный образовательный стандарт дошкольного образования, утверждённый приказом Минобрнауки России от 17.10.2013 г. №1155;
- Порядок организации и осуществления образовательной деятельности по основным общеобразовательным программам – образовательным программам дошкольного образования, утверждённый Минобрнауки России от 30.08.2013 г. №1014;

- Санитарно-эпидемиологические требования к устройству, содержанию и организации режима работы дошкольных образовательных организаций (СанПиН 2.4.1.3049-13), утверждённые постановлением Главного государственного санитарного врача РФ от 15.05.2013 №26;

- Устав государственного бюджетного дошкольного образовательного учреждения детского сада №102 комбинированного вида Невского района Санкт-Петербурга, утверждённый распоряжением КО СПб от 28.05.2014 №2439-р и др.

**Цель ОПДО:** проектирование социальных ситуаций развития ребенка и развивающей предметно-пространственной среды, обеспечивающих позитивную социализацию, мотивацию и поддержку индивидуальности детей через общение, игру, познавательную-исследовательскую деятельность и другие формы активности.

Одна ОПДО рассчитана на детей от 2-х до 7-и лет на все возрастные группы общеразвивающей и оздоровительной направленности, срок освоения Программы 5 лет (1 год в каждый возрастной период).

Другая ОПДО рассчитана на детей от 2-х до 3-х лет группы раннего возраста кратковременного пребывания общеразвивающей или оздоровительной направленности, срок освоения Программы 1 год.

**Цель АОПДО:** проектирование социальной ситуации развития и развивающей предметно-пространственной среды, осуществление коррекционно-развивающей деятельности, обеспечивающих позитивную социализацию, мотивацию и поддержку индивидуальности ребенка с ограниченными возможностями здоровья (далее – дети с ОВЗ), в том числе с инвалидностью, - воспитанника с тяжёлыми нарушениями речи.

АОПДО разработана для группы компенсирующей направленности для детей от 5 до 7 лет с тяжёлыми нарушениями речи (далее – ТНР) – с фонетико-фонематическими нарушениями речи (далее – ФФНР) и общим недоразвитием речи (далее – ОНР), срок освоения Программы 1-2 года (в зависимости от речевого диагноза).

Содержание всех Программ составляют 5 направлений развития (образовательных областей): «Социально-коммуникативное развитие», «Познавательное развитие», «Речевое развитие», «Художественно-эстетическое развитие», «Физическое развитие».

Программы состоят из обязательной части и части, формируемой участниками образовательных отношений. **Обязательная часть ОПДО** строится на основе:

- Примерной основной образовательной программы дошкольного образования (одобрена решением федерального учебно-методического объединения по общему образованию от 20.05.2015 г., протокол № 2/15).

**Обязательная часть АОПДО** строится на основе:

- Примерной адаптированной основной образовательной программы дошкольного образования детей с тяжёлыми нарушениями речи (одобрена решением федерального учебно-методического объединения по общему образованию от 07.12.2017 г., протокол № 6/17).

Учитывая мнение родителей (законных представителей) в **часть, формируемую участниками образовательных отношений**, заложены программы:

- Основы безопасности детей дошкольного возраста (Авдеева Н.Н., Князева Н.Л., Стеркина Р.Б. «Безопасность: учебное пособие по основам безопасности жизнедеятельности детей дошкольного возраста»). Срок реализации – 3 года.
- Первые шаги (Алифанова Г. Т. «Петербурговедение для малышей от 3 до 7 лет»). Срок реализации – 3 года.
- Подготовка к школьному обучению, автор-составитель Власова Е.В., педагог-психолог ГБДОУ №102. Срок реализации – 1 год.
- Развитие эмоционально-личностной сферы детей старшего дошкольного возраста, автор-составитель Власова Е.В., педагог-психолог ГБДОУ №102. Срок реализации – 1 год.



Образовательные программы осваиваются в Образовательном учреждении очно на русском языке как родном через следующие формы организации деятельности ребенка:

- непрерывная образовательная деятельность;
- совместная деятельность педагога и ребёнка;
- самостоятельная деятельность детей;
- взаимодействие с семьями воспитанников.

При организации образовательного процесса обеспечивается единство воспитательных, развивающих и обучающих задач за счёт комплексно-тематического планирования, использования разнообразных форм образовательной деятельности (непрерывная и совместная образовательная деятельность, режимные моменты) и интеграции всех видов детской деятельности (игровой, двигательной, продуктивной, музыкальной, трудовой, коммуникативной, познавательно-исследовательской, чтение художественной литературы). Широко используются современные педагогические технологии: игровые, личностно-ориентированные, музейная педагогика, проектирование, мнемотехника, ТРИЗ, портфолио и др.

Содержание психолого-педагогической работы конкретизируется педагогами в Рабочих программах в зависимости от направленности групп, возрастных и индивидуальных особенностей воспитанников.

Для организации учебного процесса составлен учебный план и годовой календарный учебный график, в которых закреплены дата начала и окончания учебного года, каникул, летнего оздоровительного периода, дней здоровья и тематических праздников, период проведения педагогической диагностики.

Объём образовательной нагрузки ([приложение №3](#)), расписание НОД, режимы дня в разных возрастных группах разработаны на основе санитарно-эпидемиологических правил и нормативов СанПиН 2.4.1.3049-13 и образовательной программы ГБДОУ №102. Ежедневная организация жизни и деятельности детей строится с учётом их возрастных и индивидуальных особенностей, предусматривает личностно-ориентированный подход к организации всех видов детской деятельности.

Освоение образовательной программы в ГБДОУ №102 не сопровождается проведением промежуточной и итоговой аттестацией воспитанников.

При реализации образовательной программы ГБДОУ №102 проводится оценка индивидуального развития детей дошкольного возраста 2-х видов: психологическая диагностика, педагогическая диагностика.

<b>Вид диагностики</b>	<b>Педагогическая диагностика</b>	<b>Психологическая диагностика</b>
<b>Цель проведения</b>	оценка индивидуального развития детей, оценка эффективности педагогических действий, планирования образовательного процесса	выявление и изучение индивидуально-психологических особенностей детей
<b>Ответственный исполнитель</b>	педагоги (воспитатель, музыкальный руководитель, инструктор по физической культуре, учитель-логопед)	педагог-психолог
<b>Согласие родителей</b>	не требуется	проводится с согласия родителей ребёнка
<b>Использование результатов диагностики</b>	для решения образовательных задач: 1) индивидуализации образования (в т.ч. поддержки ребёнка, построения его образовательной траектории или профессиональной коррекции особенностей его развития); 2) оптимизации работы с группой детей	для решения задач психологического сопровождения и проведения квалифицированной коррекции развития детей

## Дополнительные платные образовательные услуги

В ГБДОУ №102 реализуется дополнительное образование детей на платной основе по дополнительным общеобразовательным программам – дополнительным общеразвивающим программам, разработанными педагогами учреждения:

- Имеется лицензия на дополнительное образование детей и взрослых – дошкольное образование (переоформлена в мае 2018 г.)
- Дополнительное образование детей реализуется на платной основе (9 программ).
- Программы по дополнительному образованию детей охватывают все образовательные области (за исключением познавательного развития).
- Разработаны программы по дополнительному образованию детей различной направленности – социально-педагогической - 4, художественной - 3, физкультурно-спортивной – 2.
- Программы по дополнительному образованию детей рассчитаны на все возрастные категории
  - ✓ для раннего возраста – 1 программа,
  - ✓ для младшего дошкольного возраста – 5 программ,
  - ✓ для среднего дошкольного возраста – 4 программы,
  - ✓ для старшего дошкольного возраста – 8 программ.
- Охват обучающихся дополнительными образовательными программами – 100%.

Образовательная область	Направленность ДОП	№	Наименование ДОП	Возраст, лет	Сроки	Количество и % занимающихся детей (18-19 уч.г.)	
Социально-коммуникативное развитие	Социально-педагогическая	1.	«Играем вместе», Власова Е.В., педагог-психолог	3-4 года	1 раз в неделю	18	6%
Речевое развитие	Социально-педагогическая	2.	«Играя – развиваем речь», Дендобренко В.Б., учитель-логопед	5-7 лет	2 раза в неделю	5	1%
	Социально-педагогическая	3.	«Учимся читать», Пугач Е.С.	5-7 лет	2 раза в неделю	12	4%
	Социально-педагогическая, культурологическая	4.	«Английский для детей», Белихова Н.А.	5-7 лет	2 раза в неделю	12	4%
Художественно-эстетическое развитие	Художественная	5.	«Музыкальный лекторий «ПИККОЛО» Максимова О.М.	3-7 лет	1 раз в месяц	211	<b>77%</b>
	Художественная	6.	«Волшебная кисточка», Козлова С.М.	3-7 лет	2 раза в неделю	53	<b>19%</b>
	Художественная	7.	«Домисолька», Ревина О.В.	3-7 лет	1 раз в неделю	80	<b>29%</b>
Физическое развитие	Физкультурно-спортивная	8.	«Школа дзюдо», Шухат О.В.	5-7 лет	2 раза в неделю	20	7%
	Физкультурно-спортивная	9.	«Дельфинчики», Феоктистова О.В., инструктор по ф/к	2-7 лет	1 раз в неделю	102	<b>37%</b>



## Охрана и укрепление здоровья детей

Задачами образовательной области «Физическое развитие» образовательной программы, реализуемой в ГБДОУ №102, являются:

- Сохранение, укрепление и охрана здоровья детей,
- Обеспечение гармоничного физического развития,
- Формирование потребности в ежедневной двигательной деятельности,
- Развитие интереса и любви к спорту,
- Формирование у детей начальных представлений о ЗОЖ<sup>5</sup>.

Дополнительно в группах оздоровительной направленности реализуется комплекс специальных санитарно-гигиенических, лечебно-оздоровительных и профилактических мероприятий и процедур, который включает в себя:

- Использование различных **режимов дня** (на холодный и тёплый период года, щадящий режим для детей после перенесённого заболевания, гибкий режим в случае плохой погоды, карантина и т.д.);
- **Соблюдение возрастных и диетических норм питания** (в течение года дети получали фрукты, соки, кисломолочные продукты; используется йодированная соль; проводится С-витаминизация третьего блюда; при приготовлении блюд соблюдаются щадящие технологии (варка, запекание, тушение и др.); детям с пищевой аллергией производилась замена продуктов в соответствии с рекомендациями диетолога);
- **закаливание** (воздушное, водное);
- **различные формы работы с детьми** направленные на формирование у детей потребности в здоровом образе жизни (непрерывная образовательная деятельность, досуг, праздник, спектакли, игры, конкурс и др.);
- **режим двигательной активности** включает в себя как организованные формы работы с детьми (утренняя гимнастика, бодрящая гимнастика, физкультурные занятия), так и время на самостоятельную двигательную активность детей. Стали традицией Дни здоровья (один раз в квартал) и Неделя здоровья (два раза в год).
- **образовательная деятельность организована в соответствии с санитарно-гигиеническими правилами и нормативами, установленными для ДОУ** (продолжительность и количество НОД не превышает установленных норм; проводятся физминутки во время занятий статического характера, динамические перемены между разными видами образовательной деятельности; основная форма организации образовательной деятельности – игра; кварцевание и проветривание групп проводится ежедневно).

## Организация коррекционной помощи детям

В трёх группах компенсирующей направленности (1-й подготовительной и 2-х старших) проводится квалифицированная коррекция развития речи детей. К концу учебного года все дети подготовительной группы выпущены в школу с чистой речью, дети старшей группы (сменив диагноз ОНР на ФФНР) продолжают обучение в следующем году.

	Приняты			Выпущены			Продолжение обучения в комп. группе ДОУ	Выбыли	
	Всего	Из них:		Всего	Из них:				
		НПОЗ	ФФНР		ОНР	В массовый д/с			В массовую школу
Сентябрь	62	-	12	50					
Май				27	2	25	-	33	2

<sup>5</sup> ЗОЖ – здоровый образ жизни

Целью комплексной диагностики школьной зрелости, проведенной педагогом-психологом с детьми подготовительных групп, являлась констатация уровня психологической готовности детей к обучению в школе и подготовка рекомендаций по коррекции состояния готовности детей к обучению в школе для педагогов и родителей. По результатам проведенной диагностики видно, что у детей преобладает высокий уровень интеллектуальной и мотивационной готовности к обучению в школе. Однако требуются дополнительные усилия по формированию у детей волевой готовности к обучению в школе. Такие рекомендации были даны родителям и педагогам на индивидуальных консультациях.

№	критерий (исследуемые навыки, способности)	по состоянию на май 2019						
		кол-во детей	высокий		средний		низкий	
			кол-во	%	кол-во	%	кол-во	%
1	мотивационная готовность	42	27	64,3	15	35,7	0	0,0
2	интеллектуальная готовность	42	32	76,2	10	23,8	0	0,0
3	волевая готовность	42	24	57,1	18	42,9	6	14,3

**Взаимодействие ДОУ с образовательными учреждениями Санкт-Петербурга**  
ГБДОУ №102 взаимодействует с образовательными учреждениями Санкт-Петербурга ([приложение №4](#)):

- ГБОУ СОШ №333, №346 Невского района Санкт-Петербурга
- Информационно-методический центр Невского района
- Академия постдипломного педагогического образования
- Педагогический колледж №8
- АНО ДПО «Информационно-образовательный центр «Северная столица»
- ЧУОО ДПО «ЦПК «Образовательные технологии»
- Муниципальный округ «Невский округ»
- Детский музыкальный лекторий «PICCOLO»
- Творческое объединение «Театр плюс» и др.



Взаимодействие направлено на реализацию основной общеобразовательной программы дошкольного образования.

### **Основные формы работы с родителями**

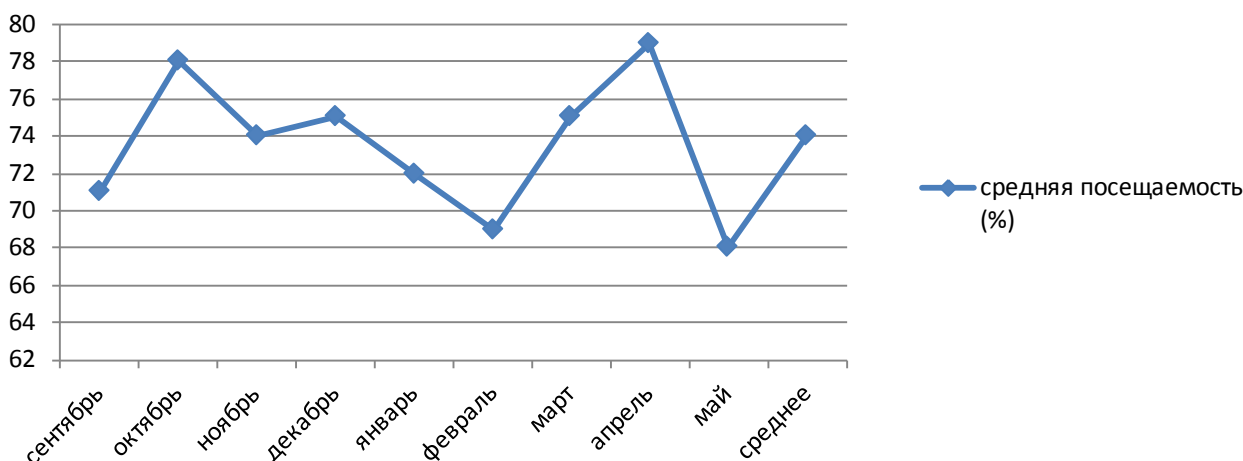
Формы работы с родителями (законными представителями) выбираются в зависимости от цели взаимодействия:

- Для информирования – информационные стенды, сайт, родительские собрания.
- Для консультирования – консультации, семинары, тренинги, беседы.
- Для мониторинга – опросы, анкетирование и др.
- Для совместной деятельности - совместные музыкальные и спортивные праздники, субботники, конкурсы, выставки, проекты и др.

### 3. Результаты деятельности ДОУ

#### Результаты работы по снижению заболеваемости в 2018-2019 учебном году

**средняя посещаемость (%)**



группа	сентябрь	октябрь	ноябрь	декабрь	январь	февраль	март	апрель	май	СРЕДНЕЕ
№1	78	87	83	74	83	74	70	87	57	<b>77</b>
№2	81	93	89	81	81	96	93	89	85	<b>88</b>
№3	86	86	86	86	82	86	82	91	64	<b>83</b>
№4	52	72	64	72	64	58	79	79	75	<b>68</b>
№5	88	88	88	84	76	77	88	84	76	<b>83</b>
№6	72	79	69	72	72	66	79	79	62	<b>72</b>
№7	79	71	71	71	71	58	75	75	75	<b>72</b>
№9	60	72	76	76	65	65	68	84	72	<b>71</b>
№10	83	97	83	90	83	79	79	79	76	<b>83</b>
№11	56	72	64	64	60	58	64	76	60	<b>64</b>
№8, №12	41	45	45	55	55	45	50	45	47	<b>48</b>
СРЕДНЕЕ	<b>71</b>	<b>78</b>	<b>74</b>	<b>75</b>	<b>72</b>	<b>69</b>	<b>75</b>	<b>79</b>	<b>68</b>	<b>74</b>

#### **Достижения воспитанников, педагогов, образовательного учреждения, результаты участия в районных и городских мероприятиях**

Результаты освоения Программы определяются в виде целевых ориентиров дошкольного образования, которые представляют собой социально-нормативные возрастные характеристики возможных достижений ребенка на этапе завершения уровня дошкольного образования. Специфика дошкольного детства (гибкость, пластичность развития ребенка, высокий разброс вариантов его развития, его непосредственность и непроизвольность), а также системные особенности дошкольного образования (необязательность уровня дошкольного образования в Российской Федерации, отсутствие возможности вменения ребенку какой-либо ответственности за результат) делают неправомерными требования от ребенка дошкольного возраста конкретных образовательных достижений и обуславливают необходимость определения результатов освоения образовательной программы в виде целевых ориентиров.

образовательная область		общие результаты освоения воспитанниками образовательных областей ОПДО													
		начало года							конец года						
		спис. сост.	низкий		средний		высокий		спис. сост.	низкий		средний		высокий	
кол-во	%		кол-во	%	кол-во	%	кол-во	%		кол-во	%	кол-во	%		
1	социально-коммуникативное развитие	269	97	36	167	62	5	2	269	12	4	148	55	109	41
2	познавательное развитие	269	144	54	120	45	5	2	269	20	7	139	52	110	41
3	речевое развитие	269	130	48	129	48	10	4	269	17	6	144	54	108	40
4	художественно-эстетическое развитие	269	46	17	190	71	33	12	269	0	0	131	49	138	51
5	физическое развитие	269	89	33	177	66	3	1	269	7	3	177	66	85	32
СРЕДНЕЕ		269	101	38	157	58	11	4	269	11	4	148	55	110	41

В течение 2018-2019 учебного года педагогические работники принимали участие в конкурсах различного уровня ([приложение 6](#)):

Таблица 1. Количество конкурсов

	Районный уровень	Городской уровень	Всероссийский уровень	Интернет	ВСЕГО
Количество конкурсов	6	2	0	0	8
%	75%	25%	0%	0%	100%

Таблица 2. Результативность участия в конкурсах

	Районный уровень	Городской уровень	Всероссийский уровень	Интернет	ВСЕГО
Количество победителей	10	1	0	0	11 из 26
%	91%	9%	0%	0%	42%

Таблица 3. Количество педагогов, принявших участие в конкурсах

	Районный уровень	Городской уровень	Всероссийский уровень	Интернет	ВСЕГО
Количество педагогов	24	2	0	0	26 из 32
%	92%	8%	0%	0%	81%

В течение 2018-2019 учебного года воспитанники принимали участие в конкурсах различного уровня ([приложение 5](#)).

Таблица 1. Количество конкурсов

<b>Направленность конкурса</b>	<b>Уровень ДОУ</b>	<b>Районный уровень</b>	<b>Городской уровень</b>	<b>Всероссийский уровень</b>	<b>ВСЕГО</b>
Творческий конкурс	36	22	-	2	60
Спортивный конкурс	6	5	-	-	11
<b>ВСЕГО</b>	<b>42</b>	<b>27</b>	<b>-</b>	<b>2</b>	<b>71</b>

Таблица 2. Результативность участия в конкурсах

<b>Направленность конкурса</b>	<b>Уровень ДОУ</b>	<b>Районный уровень</b>	<b>Городской уровень</b>	<b>Всероссийский уровень</b>	<b>ВСЕГО</b>
Творческий конкурс	-	22	-	2	24
Спортивный конкурс	16	4	-	-	20
<b>ВСЕГО</b>	<b>16</b>	<b>26</b>	<b>-</b>	<b>2</b>	<b>44</b>

Таблица 3. Количество воспитанников, принявших участие в конкурсах

<b>Направленность конкурса</b>	<b>Уровень ДОУ</b>	<b>Районный уровень</b>	<b>Городской уровень</b>	<b>Всероссийский уровень</b>	<b>ВСЕГО</b>
Творческий конкурс	225	137	-	2	364
Спортивный конкурс	89	19	-	-	108
<b>ВСЕГО</b>	<b>314</b>	<b>156</b>	<b>-</b>	<b>2</b>	<b>472</b>

Таблица 4. Количество родителей, принявших участие в мероприятиях

<b>Направленность конкурса</b>	<b>Уровень ДОУ</b>	<b>Районный уровень</b>	<b>Городской уровень</b>	<b>Всероссийский уровень</b>	<b>ВСЕГО</b>
Творческий конкурс	221	11	-	-	231
Спортивный конкурс	61	8	-	-	69
<b>ВСЕГО</b>	<b>282</b>	<b>19</b>	<b>-</b>	<b>-</b>	<b>301</b>

## Диссеминация опыта работы:

Педагогические работники постоянно обобщают свой опыт работы и представляют его через публикации ([приложение 8](#)), открытый показ профессиональной деятельности ([приложение 9](#)), участие в конференциях, семинарах ([приложение 7](#)) и конкурсах ([приложение 6](#)).

### Участие педагогов в конференциях, семинарах:

	Районный уровень		Городской уровень		Всероссийский уровень		ВСЕГО	
	Количество мероприятий	Количество педагогов	Количество мероприятий	Количество педагогов	Количество мероприятий	Количество педагогов	Количество мероприятий	Количество педагогов
Всего	8	18	5	26	3	3	16	47
<b>Из них:</b> Активное участие (выступление)	4	10	3	22	2	2	9	34
Пассивное участие	6	8	3	4	1	1	10	13

### Публикации педагогов:

	Печатные издания	Интернет-публикации		ВСЕГО
		Официальный сайт ГБДОУ №102	ns-portal	
Количество педагогов (публикаций)	-	8	14	22

### Проведение педагогами открытых показов образовательной деятельности:

	Районный уровень	Городской уровень	Уровень ДОУ (для родителей)	ВСЕГО
Количество мероприятий	3	3	12	18
Количество педагогов	5	7	Все педагоги	Все педагоги

28 марта 2019 года в рамках деловой программы петербургского международного образовательного форума 2019 состоялся семинар «Современные образовательные технологии театрализованной деятельности дошкольников», организованный педагогическим коллективом Государственного бюджетного дошкольного образовательного учреждения детского сада №102 комбинированного вида Невского района Санкт-Петербурга.

Участников семинара приветствовал заведующий Галина Александровна Алавидзе.

На семинаре выступали:

- Надежда Денисовна Арсеньева, старший воспитатель с докладом «Особенности организации театрализованной деятельности в ДОО»
- Ольга Юрьевна Егорова, заместитель заведующего с докладом «Взрослый час «Играем в театр» как реализация самостоятельной творческой деятельности детей»
- Екатерина Владимировна Власова, педагог-психолог с докладом «Возможности использования психогимнастических этюдов в работе со старшими дошкольниками»





Проведены открытые мероприятия:

- в младшей группе – «Путешествие в сказку» (О.И.Гараган, Е.Ю.Николаева),
- в средней группе – «Организация НОД по ФЭМП посредством театрализованных игр (Н.Ю.Петропавловская, Е.С.Пугач),
- в подготовительной группе - «Театральная гостиная» (Г.В.Мяэ, Н.И.Клементьева).



Педагоги в интерактивной форме делились своим опытом: А.И.Лашутина и О.Л.Крылова представили авторские пособия, используемые для развития театрализованной деятельности дошкольников – мимео-проект «Путешествие в мир театра» и кукол-перевёртышей, Н.Ю.Куттуева рассказала об образовательных возможностях режиссёрской игры, а В.Б.Деньдобренко – об использовании театрализованных игр в работе учителя-логопеда. О.В.Лукина и Ю.Б.Аникина показали мини-музей «В мире театра», организованный совместными усилиями педагогов, детей и их родителей в старшей группе.

Для обмена опытом и представления лучших практик педагогической работы были приглашены:

- кандидат педагогических наук, доцент, педагог-психолог, заместитель заведующего ГБДОУ детского сада №5 комбинированного вида Невского района Санкт-Петербурга И.Г.Вечканова с докладом «Театрализованные игры в проектах инклюзивного детского сада»,
- педагоги ГБДОУ детского сада №39 Невского района Санкт-Петербурга – Т.А.Гамаюнова, воспитатель, О.В.Стойкович, музыкальный руководитель. Они представили систему работы своего учреждения по вовлечению семей воспитанников в театрализованную деятельность.
- педагоги ГБОУ СОШ №191 Красногвардейского района Санкт-Петербурга – О.М.Бурмистрова, музыкальный руководитель, Н.В.Гуц, руководитель структурного подразделения «Отделение дошкольного образования детей», которые рассказали о развитии эмоциональной сферы дошкольника средствами театрализованной деятельности.

В работе семинара приняли участие педагогические работники детских садов всех категорий: заведующие и заместители заведующих, воспитатели и старшие воспитатели, педагог-психолог и музыкальные руководители. Тема семинара вызвала интерес и у учителей начальных классов. Всего семинар посетили 56 человек из Невского, Выборгского, Московского, Центрального, Красногвардейского, Колпинского, Петродворцового районов Санкт-Петербурга.



**Участие педагогических работников в работе методических объединений, творческих групп, жюри районных конкурсов:**

<b>№ п/п</b>	<b>Наименование мероприятия, конкурса</b>	<b>Уровень проведения</b>	<b>Участники конкурса</b>	<b>Результаты участия</b>
1.	Районное методическое объединение специалистов по физической культуре дошкольников	Районный	Некрасова Г. В., воспитатель Феоктистова О.В., инструктор по ф/к	Участие
2.	Районное методическое объединение старших учителей-логопедов	Районный	Соколова И. В., учитель-логопед	Участие
3.	Районное методическое объединение музыкальных руководителей	Районный	Ревина А.А., муз.руководитель Юдина А.А, муз.руководитель	Участие
4.	Районное методическое объединение педагогов-психологов	Районный	Власова Е.В., педагог-психолог	Участие
5.	Методическое объединение заместителей заведующих по УВР, старших воспитателей, методистов ДОО Невского района Санкт-Петербурга	Районный	Егорова О. Ю., зам.заведующего Арсеньева Н.Д., ст.воспитатель	Участие

**Мнение родителей о деятельности педагогов, функционировании ДОО и качестве предоставляемых услуг**

**Результаты анкетирования «Независимая оценка качества образовательной деятельности»**

В 2018-2019 учебном году независимая оценка качества образовательной деятельности дошкольных образовательных организаций не проводилась.

Анкетирование получателей образовательных услуг было проведено в апреле-мае 2019 года посредством электронной анкеты (google-формы). В нём приняли участие 48 родителей, что составило 18% от общего количества родителей воспитанников, посещающих ГБДОУ.

**Выводы:**

1. Результаты анкетирования родителей воспитанников в рамках независимой оценки качества образования ([приложение №11](#)) показали высокую степень удовлетворенности качеством образовательной деятельности организации и условиями пребывания детей в ГБДОУ №102.
2. По-прежнему более активны родители воспитанников младшего возраста.
3. Электронное анкетирование не является популярным и востребованным в среде родителей.

**Предложения:**

- продолжать знакомить родителей с деятельностью учреждения в целом и каждой группы в отдельности, используя разнообразные формы (книга достижений ДОО, портфолио группы, публичный доклад, книга добрых дел и др.),
- учитывать индивидуальные особенности каждого воспитанника при проектировании образовательной деятельности.

#### **4. Условия осуществления образовательного процесса**

##### **Психолого-педагогические условия**

Для успешной реализации образовательной программы в ГБДОУ №102 обеспечены психолого-педагогические условия:

1) уважение взрослых к человеческому достоинству детей, формирование и поддержка их положительной самооценки, уверенности в собственных возможностях и способностях;

2) использование в образовательной деятельности форм и методов работы с детьми, соответствующих их возрастным и индивидуальным особенностям (недопустимость как искусственного ускорения, так и искусственного замедления развития детей);

3) построение образовательной деятельности на основе взаимодействия взрослых с детьми, ориентированного на интересы и возможности каждого ребенка и учитывающего социальную ситуацию его развития;

4) поддержка взрослыми положительного, доброжелательного отношения детей друг к другу и взаимодействия детей друг с другом в разных видах деятельности;

5) поддержка инициативы и самостоятельности детей в специфических для них видах деятельности;

6) возможность выбора детьми материалов, видов активности, участников совместной деятельности и общения;

7) защита детей от всех форм физического и психического насилия;

8) поддержка родителей (законных представителей) в воспитании детей, охране и укреплении их здоровья, вовлечение семей непосредственно в образовательную деятельность.

##### **Организация развивающей предметно-пространственной среды в ДОУ**

Развивающая предметно-пространственная среда учреждения обеспечивает реализацию различных образовательных программ, учитывает национально-культурные и климатические условия, возрастные и индивидуальные особенности воспитанников.

Пространство групп организовано в виде хорошо разграниченных зон, оснащенных большим количеством развивающих материалов. Все предметы доступны детям. Оснащение уголков меняется в соответствии с тематическим планированием образовательного процесса.

В качестве центров развития выступают: уголок для сюжетно-ролевых игр; книжный уголок; уголок природы; спортивный уголок; уголок для игр-экспериментирования; зона для настольно-печатных игр; уголок для разнообразных видов самостоятельной деятельности детей — конструктивной, изобразительной, музыкальной и др.

В младших группах педагоги регулярно обновляют игровую среду, чтобы пробудить у малышей любопытство, познавательный интерес, желание ставить и решать игровую задачу. В старших группах уже ребенок проявляет активность в обустройстве места игры за счёт использования модулей, ширм, занавесок, стульев, что позволяет развивать воображение, самостоятельность, коммуникативные навыки. Во всех группах созданы условия для самостоятельной двигательной активности детей.



Развивающая предметно-пространственная среда пригодна для совместной деятельности взрослого и ребенка и самостоятельной деятельности детей, отвечающей потребностям детского возраста.

Развивающая предметно-пространственная среда выступает как динамичное пространство, подвижное и легко изменяемое. В целом принцип динамичности — статичности касается степени подвижности игровых пространств, вариантности предметных условий. Вместе с тем, определенная устойчивость и постоянство среды — это необходимое условие ее стабильности, привычности, особенно если это касается мест общего пользования.

Развивающая среда позволяет использовать весь арсенал педагогических средств, технологий для формирования субъектной позиции каждого участника образовательного процесса и осуществления личностно-ориентированной модели взаимодействия. Ее отличает принцип здоровьесберегающей направленности, который предусматривает соответствие санитарно-гигиеническим требованиям, включает проведение работы по оздоровлению детей и профилактике заболеваний, обеспечивает положительное эмоциональное состояние воспитанников, корректирует недостатки в развитии речи и психических процессов дошкольника.

Развивающая предметно-пространственная среда является содержательно-насыщенной, развивающей; трансформируемой; полифункциональной; вариативной; доступной; безопасной; эстетически-привлекательной.

Принципы		Краткая характеристика среды
1.	<b>Насыщенность</b> 	Обеспечивается <ul style="list-style-type: none"> <li>- игровая, познавательная, исследовательская и творческая активность воспитанников, экспериментирование с доступными детям материалами;</li> <li>- двигательная активность, развитие крупной и мелкой моторики, участие в подвижных играх и соревнованиях;</li> <li>- эмоциональное благополучие детей во взаимодействии с предметно-пространственным окружением;</li> <li>- возможность самовыражения детей.</li> </ul>
2.	<b>Трансформируемость</b> 	Обеспечивается возможность изменений предметно-пространственной среды в зависимости от образовательной ситуации, в том числе от меняющихся интересов и возможностей детей.
3.	<b>Полифункциональность материалов</b> 	Обеспечивается возможность разнообразного использования различных составляющих предметной среды (детская мебель, маты, мягкие модули, ширмы и пр.). Имеются полифункциональные предметы, в том числе природные материалы, пригодные для использования в разных видах детской активности.



Принципы		Краткая характеристика среды
4.	<b>Вариативность</b> 	<p>Обеспечивается пространство (для игр, конструирования, уединения и пр.) и материалы, игры, игрушки, оборудование для свободного выбора детей;</p> <p>Обеспечивается периодическая сменяемость игрового материала, появление новых предметов, стимулирующих игровую, познавательную и исследовательскую активность детей.</p>
5.	<b>Доступность</b> 	<p>Обеспечивается:</p> <ul style="list-style-type: none"> <li>- доступность для воспитанников всех помещений, где осуществляется образовательная деятельность;</li> <li>- свободный доступ детей к играм, игрушкам, материалам, пособиям, обеспечивающим все основные виды детской активности;</li> <li>- исправность и сохранность материалов и оборудования.</li> </ul>
6.	<b>Безопасность</b>	<p>Обеспечивается соответствие всех элементов предметно-пространственной среды требованиям по обеспечению безопасности их использования.</p> <div style="display: flex; justify-content: space-around;">    </div>

**Материально-технические условия** соответствуют требованиям, определяемым санитарно-эпидемиологическим правилам и нормативам, правилами пожарной безопасности, а также возрастным и индивидуальным особенностям развития детей:

- Мебель соответствует ростовым показателям и возрасту воспитанников, безопасна, закреплена.
- Игровое оборудование, канцелярские товары имеют сертификаты качества.

Материально-техническая база ГБДОУ №102 постоянно обновляется и пополняется путём организации ремонтных работ, приобретения оборудования, а также за счёт заключения договоров на техническое обслуживание технологического оборудования и компьютерной техники. Ежегодно проводится косметический ремонт 1-2 помещений, замена сантехники, пополнение групп, залов и кабинетов игровым оборудованием:

- Проведён косметический ремонт групповых помещений №1 и №11, игрового уличного оборудования
- Приобретена мебель в группы (шкафы для одежды)
- Приобретена бытовая техника (плиты, посудомоечные машины, столы производственные), посуда
- Приобретены канцелярские и хозяйственные товары
- Приобретены интерактивные доски
- В учреждении функционирует внутренняя «Инфозона»

По-прежнему требуется провести косметический ремонт раздаточного окна пищеблока, обновить уличное игровое оборудование, приобрести игрушки, продолжить пополнение цифровой образовательной среды, а также необходимо расширить площадь чаши бассейна (составить проект).

## Учебно-методическое обеспечение

В образовательной деятельности ДОУ используются учебно-методические комплекты образовательных программ, положенных в основу основных общеобразовательных программ учреждения.

Дошкольное образование			Гр. раннего возраста	Младшая гр.	Средняя гр.	Старшая гр.	Подготовит. гр.	
			2-3 года	3-4 года	4-5 лет	5-6 лет	6-7 лет	
			Общ./Озд.	Общ./Озд.	Общ./Озд.	Комп.	Комп.	Общ.
Основная общеобразовательная программа (ОПДО и АОПДО)	Обязательная часть	Примерная основная образовательная программа дошкольного образования	+	+	+	-	-	+
		Примерная общеобразовательная программа дошкольного образования «От рождения до школы» под редакцией Н.Е. Вераксы, Т.Е. Комаровой, М.А. Васильевой	+	+	+	-	-	+
		Примерная адаптированная основная образовательная программа дошкольного образования детей с тяжелыми нарушениями речи	-	-	-	+	+	-
		Примерная адаптированная программа коррекционно-развивающей работы в группе компенсирующей направленности ДОО для детей с тяжёлыми нарушениями речи (общим недоразвитием речи) с 3 до 7 лет, Нищева Н.В.	-	-	-	+	+	-
	Часть, формируемая участниками образов. отношений	Развитие эмоционально-личностной сферы детей старшего дошкольного возраста	-	-	-	+	-	-
		Подготовка к школьному обучению	-	-	-	-	+	+
		Воспитание петербуржца-дошкольника	-	+	+	+	+	+
		Основы безопасности детей дошкольного возраста	-	-	+	+	+	+

Учебно-методический комплект для реализации образовательной программы ГБДОУ №102 имеется в каждой возрастной группе ДОУ и представлен пособиями и оборудованием для всех участников образовательных отношений:

- Для педагогов ДОУ – программы, методические рекомендации для реализации используемых программ и др.;
- Для воспитанников ДОУ – игры и игрушки, репродукции, иллюстрации и др.;
- Для родителей (законных представителей) воспитанников – методические рекомендации по воспитанию детей.



**Библиотечно-информационное обеспечение** образовательной деятельности ДООУ включает в себя библиотечный фонд и информационное пространство.

Библиотечный фонд состоит из методической литературы, периодической литературы (журналы и газеты по дошкольной педагогике), детской художественной литературы, справочной литературы (энциклопедии и словари), наглядно-дидактических пособий для детей (наборы картин, репродукций, предметов народных промыслов и игрушек, раздаточный материал, развивающие игры для детей и пр.). Библиотечный фонд регулярно обновляется за счёт приобретения современной методической и художественной литературы и оформления подписки на периодические издания. Требуется современное оформление библиотечного фонда – в виде электронного каталога.

Информационное пространство представляет собой как традиционные формы передачи информации (стенды, папки-передвижки, объявления, приглашения), так и современные (официальный сайт учреждения, электронный почтовый ящик ДООУ, наличие электронной почты у каждого педагога, подключение ДООУ к инновационному проекту Невского района «Инфозона», а также интернет-страничка ДООУ на сайте Невского района). Учреждение обеспечивает открытость и доступность информации о своей деятельности всем заинтересованным лицам - официальный сайт <http://102.dou.spb.ru/> разработан и функционирует в соответствии с действующим законодательством. Воспитанники не имеют доступа к сети Интернет на территории ДООУ, педагоги могут воспользоваться его услугами только в двух точках – методическом кабинете и кабинете заведующего.

Участники образовательных отношений		Обучающиеся	Родители	Педагогические работники
Библиотечно-информационное обеспечение				
Библиотечный фонд	Учебно-методический комплект	+	+	+
	Методическая литература	-	+	+
	Периодическая литература (подписка)	-	+	+
	Детская художественная литература	+	+	+
	Справочная литература	+	+	+
	Наглядно-дидактические пособия (иллюстрации, репродукции и др.)	+	-	+
Информационное пространство	Стенды	+	+	+
	Папки-передвижки	-	+	+
	Объявления, приглашения	-	+	+
	Официальный сайт	-	+	+
	Электронная почта	-	+	+
	Интерактивные проекты Mimio	+	+	+
	Инфозона	-	+	+

### Характеристика здания и территории ДОУ

Здание детского сада построено по типовому проекту; двухэтажное, кирпичное; имеет 1 центральный и 2 боковых входа. Центральное отопление, вода, канализация, сантехническое оборудование в удовлетворительном состоянии.

Пищеблок расположен на первом этаже (сырой и готовый цех). Пищеблок обеспечен необходимым набором оборудования (морозильные камеры, холодильные шкафы, бытовые холодильники, электрические плиты, электрические мясорубки, овощерезка, картофелечистка, очиститель воды).

Прачечная оборудована стиральными машинами с автоматическим управлением, центрифугой, сушильным барабаном.

Все группы оборудованы посудомоечными машинами.

### Инфраструктура ДОУ для реализации образовательной деятельности

Инфраструктура ДОУ	Содержание образовательной деятельности	Вид детской деятельности	Образовательная деятельность	
			ООПДО	ДОП
Помещение группы	<ul style="list-style-type: none"> <li>• Воспитание у детей сознательного отношения к выполнению правил в играх;</li> <li>• Формирование ролевых действий, стимуляция сюжетно-образительной игры;</li> <li>• Развитие социальных навыков, сенсорных способностей, познавательного и речевого развития, конструктивной деятельности и др.;</li> <li>• Развитие тонкой моторики - стимуляция двигательной деятельности (координация движений руки и глаз); развитие способности распознавать цвета и формы;</li> <li>• Ощущение психологического комфорта, способности к самостоятельной деятельности.</li> </ul>	<ul style="list-style-type: none"> <li>• познавательно-исследовательская деятельность;</li> <li>• игровая деятельность;</li> <li>• коммуникативная деятельность;</li> <li>• восприятие художественной литературы и фольклора;</li> <li>• конструирование из различных материалов;</li> <li>• самообслуживание и элементарный бытовой труд;</li> <li>• музыкальная деятельность;</li> <li>• изобразительная деятельность;</li> <li>• двигательная деятельность</li> </ul>	+	-
Раздевалка	<ul style="list-style-type: none"> <li>• Воспитание у детей навыков одевания и раздевания при помощи взрослого, умения складывать одежду в определенном порядке;</li> <li>• Представление информационных материалов для родителей в целях формирования их педагогической компетентности.</li> </ul>	<ul style="list-style-type: none"> <li>• коммуникативная деятельность;</li> <li>• самообслуживание и элементарный бытовой труд;</li> </ul>	+	-
Кабинет педагога-психолога, учителя-логопеда	<p>Коррекционные занятия, индивидуальная работа:</p> <ul style="list-style-type: none"> <li>• Организация НОД и совместной деятельности педагога с детьми по сенсорному развитию, по формированию представлений о предметах ближайшего окружения, по речевому развитию;</li> <li>• Формирование элементарных</li> </ul>	<ul style="list-style-type: none"> <li>- игровая деятельность;</li> <li>- коммуникативная деятельность;</li> <li>- познавательно-исследовательская деятельность;</li> </ul>	+	+

Инфраструктура ДОУ	Содержание образовательной деятельности	Вид детской деятельности	Образовательная деятельность	
			ООПДО	ДОП
	<p>представлений о себе, как образе «Я»;</p> <ul style="list-style-type: none"> <li>• Развитие эмоциональной сферы, положительной личности, коллектива.</li> </ul>			
Музыкальный зал	<p>Праздники, досуги, развлечения, НОД, индивидуальная работа:</p> <ul style="list-style-type: none"> <li>• Развитие интереса к музыке, желание её слушать, подпевать, выполнять простейшие танцевальные движения;</li> <li>• Формирование способности выполнять плясовые движения в кругу вместе с детьми и взрослыми.</li> </ul>	<ul style="list-style-type: none"> <li>- музыкальная деятельность;</li> <li>- игровая деятельность;</li> <li>- коммуникативная деятельность;</li> <li>- двигательная деятельность;</li> <li>- познавательно-исследовательская деятельность</li> <li>- восприятие худ. литературы и фольклора</li> </ul>	+	+
Физкультурный зал Помещение бассейна	<p>Праздники, досуги, развлечения, НОД, индивидуальная работа:</p> <ul style="list-style-type: none"> <li>- Формирование интереса к занятиям физической культурой, накопление и обогащение двигательного опыта детей в процессе совместной деятельности взрослого с детьми;</li> <li>- Включение детей в систему социальных отношений в процессе игровой деятельности с детьми и взрослыми.</li> <li>- Приучать детей находиться в помещении в облегченной одежде с учетом состояния их здоровья.</li> </ul>	<ul style="list-style-type: none"> <li>- двигательная деятельность;</li> <li>- игровая деятельность;</li> <li>- коммуникативная деятельность;</li> <li>- познавательно-исследовательская деятельность</li> </ul>	+	+
Спортивная площадка	<p>Праздники, досуги, развлечения, НОД, индивидуальная работа:</p> <ul style="list-style-type: none"> <li>• Формирование интереса к занятиям физической культурой, накопление и обогащение двигательного опыта детей в процессе совместной деятельности взрослого с детьми;</li> <li>• Включение детей в систему социальных отношений в процессе игровой деятельности с детьми и взрослыми.</li> </ul>	<ul style="list-style-type: none"> <li>- двигательная деятельность;</li> <li>- игровая деятельность;</li> <li>- коммуникативная деятельность;</li> <li>- познавательно-исследовательская деятельность</li> </ul>	+	-
Площадка по правилам дорожного движения	<p>Праздники, досуги, развлечения, НОД, индивидуальная работа:</p> <ul style="list-style-type: none"> <li>• Включение детей в систему социальных отношений в процессе игровой деятельности с детьми и взрослыми.</li> </ul>	<ul style="list-style-type: none"> <li>- познавательно-исследовательская деятельность;</li> <li>- игровая деятельность;</li> <li>- коммуникативная деятельность;</li> <li>- двигательная деятельность</li> </ul>	+	-

Инфраструктура ДОУ	Содержание образовательной деятельности	Вид детской деятельности	Образовательная деятельность	
			ООПДО	ДОП
Прогулочные участки	Совместная деятельность педагога с детьми, индивидуальная работа: <ul style="list-style-type: none"> <li>• Накопление и обогащение двигательного опыта детей в процессе совместной деятельности взрослого с детьми;</li> <li>• Развитие социальных навыков, сенсорных способностей, познавательного и речевого развития, конструктивной деятельности и др.;</li> <li>• Включение детей в систему социальных отношений в процессе игровой деятельности с детьми и взрослыми.</li> </ul>	<ul style="list-style-type: none"> <li>- познавательно-исследовательская деятельность;</li> <li>- игровая деятельность;</li> <li>- коммуникативная деятельность;</li> <li>- восприятие художественной литературы и фольклора;</li> <li>- конструирование из различных материалов;</li> <li>- самообслуживание и элементарный бытовой труд;</li> <li>- двигательная деятельность</li> </ul>	+	-
Кабинет заведующего, методический кабинет, медицинский кабинет	<ul style="list-style-type: none"> <li>• Индивидуальное консультирование по вопросам развития ребенка и медицинского сопровождения;</li> <li>• Информационное обеспечение родителей в целях повышения его педагогической компетентности;</li> <li>• Решение организационных вопросов.</li> </ul>		+	+

Земельный участок имеет металлическое ограждение по периметру и разбит на хозяйственную зону, газоны, спортивную и прогулочные площадки. Попасть на территорию ДОУ можно через 2 калитки, которые на ночь закрываются. Территория вокруг здания и дорожка, ведущая к входу в ДОУ, заасфальтированы, прогулочные участки имеют грунтовое покрытие. Участок ДОУ озеленен деревьями (тополь, осина, берёза), кустарниками (боярышник), многолетними травянистыми растениями (очиток, и др.). Силами педагогов на территории ДОУ разбиты цветники, также имеются клумбы, на которые ежегодно высаживаются цветущие растения (тюльпаны, петунии, бархатцы и др.). Прогулочные участки разделены между собой естественным ограждением (газонами, кустарниками).

Детское игровое оборудование представлено песочницами, скамейками, качелями, балансирами, домиками, горками.

### **Обеспечение безопасности жизни и деятельности воспитанников**

В образовательном учреждении реализуется программа комплексной безопасности жизни и деятельности детей и сотрудников в здании и на прилегающей к ДОУ территории, включающая в себя:

1.	Обеспечение противопожарной и антитеррористической безопасности:	ограждение территории ДОУ по всему периметру металлической оградой, прожекторное освещение территории ДОУ, наличие плана эвакуации во всех помещениях ДОУ, наличие первичных средств пожаротушения, исправное эвакуационное освещение на путях эвакуации, наличие кнопки экстренного реагирования и вызова милиции, наличие автоматической пожарной сигнализации (системы оповещения людей о пожаре),
----	------------------------------------------------------------------	-------------------------------------------------------------------------------------------------------------------------------------------------------------------------------------------------------------------------------------------------------------------------------------------------------------------------------------------------------------------------------------------------------

		организация круглосуточной охраны, установка домофона при входе на территорию ДОУ, установка внешнего видеонаблюдения на территории ДОУ.
2.	Обеспечение безопасности образовательного процесса:	проведение инструктажей работников, обучение коллектива действиям в чрезвычайных ситуациях, проведение учебных тренировок по эвакуации, ежегодное обследование игрового и спортивного оборудования, организация безопасной среды: закреплённые шкафы, стеллажи; отсутствие ядовитых и колючих растений; безопасное расположение растений в группе; оборудование помещений с соблюдением мер противопожарной безопасности, правильное хранение различных материалов, медикаментов (ножницы, иголки находятся в недоступном для детей месте, соответствуют требованиям; лекарства находятся только в аптечке, аптечка в недоступном для детей месте; моющие средства находятся так же в недоступном для детей месте), соответствие мебели росту детей; наличие маркировки мебели, постельного белья и полотенец и т.д.
3.	Обеспечение доступности для лиц с ограниченными возможностями здоровья:	вход в здание оборудован пандусом с перилами, установлена информационная табличка со шрифтом Брайля, установлен звонок для вызова сопровождающего лица.

### **Качество и организация питания в ДОУ**

Питание детей в ДОУ осуществляется в соответствии с нормативными документами по организации питания. Обеспечено 4-х разовое сбалансированное питание детей, необходимое для их нормального роста и развития, состоящее из: завтрака, второго завтрака, обеда и горячего полдника.

Питание организовано с учетом возраста детей (для детей с 2 до 3 лет и для детей от 3 до 7 лет), времени их пребывания в дошкольном учреждении (12 часов), а также с учетом рекомендуемых среднесуточных норм питания для двух возрастных категорий. Меню составлено на 2 недели (10 дней), утверждено в органах Роспотребнадзора.

На основании СанПиН 2.4.1.3049-13 «Санитарно-эпидемиологические требования к устройству, содержанию и организации режима работы дошкольных образовательных организаций» проводится замена блюд для воспитанников с хроническими заболеваниями (пищевая аллергия).

Вся пища приготовлена на очищенной воде (фильтр «Аквафор»).

Проводился постоянный контроль за организацией питания медицинскими сотрудниками и администрацией учреждения.

### **Медицинское обслуживание**

В ГБДОУ № 102 создан специально оборудованный медицинский блок (медицинский кабинет, процедурный кабинет, изолятор), имеется необходимое медицинское оборудование.

Вся работа медицинского персонала была направлена на сохранение и укрепление здоровья детей, проводилась на основании договора между ГБДОУ № 102 и СПб ГБУЗ «Детской городской поликлиники №62» Невского района «О сотрудничестве органов управления и здравоохранением территориальных правлений административных районов в сфере медицинского обслуживания в образовательных учреждениях» от 09.01.2014, а также в соответствии с планом работы медицинского персонала, системой

оздоровительной работы в ГБДОУ № 102 и с учетом возраста и индивидуальных особенностей воспитанников. Были охвачены следующие направления работы: лечебно-профилактическая, санитарно-просветительская, коррекционно-оздоровительная.

Ежедневно во всех группах проводились следующие мероприятия и процедуры:

- С-витаминация третьего блюда
- коррекция питания с учётом детей-аллергиков
- 2-й витаминный завтрак (сок, фрукты или кисломолочный напиток)
- бодрящая гимнастика после сна
- полоскание полости рта
- кварцевание бактерицидной лампой

Лечебно–профилактическая и коррекционно-оздоровительная работа велась систематически, последовательно, во взаимодействии с педагогическим, младшим обслуживающим персоналом и родителями воспитанников. Медицинские мероприятия и процедуры проводились с согласия родителей. Дети раннего и младшего дошкольного возраста медицинские назначения получали после успешного прохождения ими адаптационного периода.

## 5. Кадровый потенциал

Кадровый состав ГБДОУ №102 включает:

- административно-управленческий персонал (5 сотрудников);
- педагогический персонал (32 сотрудника);
- учебно-вспомогательный персонал (12 сотрудников);
- обслуживающий персонал (17 сотрудников).

Всего в ГБДОУ №102 работают 66 сотрудников. Из них: женщин – 62, мужчин – 4; в том числе внешних совместителей – 5 сотрудников.

**Учебно-вспомогательный персонал** составляют помощники воспитателя.

**Обслуживающий персонал** включает в себя работников пищеблока (повар, кухонный рабочий, мойщик посуды, кладовщик), прачечной (машинист по стирке белья, кастелянша) и др. (бухгалтер, делопроизводитель, электрик, рабочий по комплексному обслуживанию и ремонту, уборщик служебных помещений, уборщик территории, сторож).

### Административно-управленческий персонал:

Должность	Кол-во ставок	Уровень образования	Уровень квалификации	Стаж работы по должности	Стаж работы в ДОУ №102	Повышение квалификации (последнее)
Заведующий	1	Высшее и проф.переподготовка	-	37 л.	37 л.	2019
Зам.зав. УВР	1	Высшее и проф.переподготовка	-	6 л.	6 л.	2019
Зам.зав. АХР	1	Высшее и проф.переподготовка	-	3 г.	4 г.	2019
Гл. бухгалтер	1	Высшее	-	5 л.	3 г.	2018
Зав. производством (шеф-повар)	1	Начальное проф.	-	32 г.	31 г.	2018

Квалификация административно-управленческого персонала соответствует квалификационным характеристикам, установленным в Едином квалификационном справочнике должностей руководителей, специалистов и служащих. Аттестации для руководящих работников 2-го и 3-го уровней не предусмотрено.

Заведующий Алавидзе Г.А. имеет ведомственные награды: знак «Отличник народного просвещения» - 1996, медаль «В память 300-летия Санкт-Петербурга» - 2003.

Административно-управленческий персонал постоянно повышает свою квалификацию по разным направлениям, необходимым для выполнения своих функций.



### Педагогический персонал:

В течение 2018-2019 уч.г. с детьми работали 32 педагога (25 воспитателей, 1 инструктор по физической культуре, 2 музыкальных руководителя, 1 педагог-психолог, 3 учителя-логопеда). В целом ДОО педагогическими кадрами полностью укомплектовано.

Образование педагогических работников соответствует тарифно-квалификационным требованиям по должностям (100%). Педагоги с высшим (не педагогическим образованием) имеют профессиональную переподготовку по направлению «Дошкольное образование».

Должность	Нач. проф. (технич.)	Среднее		Высшее		Всего
		пед.	техн.	пед.	техн. + проф. переподготовка	
Воспитатели	-	12	-	5	7	24
Старший воспитатель	-	-	-	1	-	1
Муз. рук-ль	-	-	-	1	1	2
Инструктор по ф/к	-	-	-	1	-	1
Учитель-логопед	-	-	-	3	-	3
Педагог-психолог	-	-	-	1	-	1
<b>Всего</b>	-	<b>12</b>	-	<b>12</b>	<b>8</b>	<b>32</b>

С детьми работают опытные педагоги: 24 педагога (75%) работают в сфере дошкольного образования свыше 10 лет. За начинающими (молодыми) специалистами закреплены опытные педагоги-наставники.

Должность	0–2	2–5	5-10	10-20	20-30	св.30	Всего
Воспитатели	2	2	1	9	4	6	24
Ст. воспитатель	-	-	-	1	-	-	1
Муз. рук-ль	-	-	1	1	-	-	2
Инструктор по ф/к	-	1	-	-	-	-	1
Учитель-логопед	-	-	1	1	1	-	3
Педагог-психолог	-	-	-	-	1	-	1
<b>Всего</b>	<b>2</b>	<b>3</b>	<b>3</b>	<b>12</b>	<b>6</b>	<b>6</b>	<b>32</b>
<b>%</b>	<b>6%</b>	<b>9%</b>	<b>9%</b>	<b>38%</b>	<b>19%</b>	<b>19%</b>	

С детьми работают возрастные педагоги. Большая часть педагогов относится к людям старше 40 лет (23 человека – 72%). Средний возраст педагога – 47 лет.

Должность	20–30	30-40	40-50	50-55	Св.55	всего
<b>Всего</b>	<b>1</b>	<b>8</b>	<b>10</b>	<b>3</b>	<b>10</b>	<b>32</b>
<b>%</b>	<b>3%</b>	<b>25%</b>	<b>31%</b>	<b>9%</b>	<b>31%</b>	

Педагоги своевременно проходят аттестацию, аттестован 31 педагог (97%). Без квалификационной категории – 1 педагог (вновь принятый сотрудник со стажем работы в учреждении менее 2 лет). Повысил свою квалификационную категорию – 1 человек.

Должность	Без КК	Соответствие	1кк	Вкк	Всего
Воспитатели	1	-	4	19	<b>24</b>
Ст. воспитатель	-	-	1	-	<b>1</b>
Муз. рук-ль	-	-	2	-	<b>2</b>
Инструктор по ф/к	-	-	1	-	<b>1</b>
Учитель-логопед	-	-	1	2	<b>3</b>
Педагог-психолог	-	-	-	1	<b>1</b>
Всего	<b>1</b>	-	<b>9</b>	<b>22</b>	<b>32</b>
%	<b>3%</b>	-	<b>28%</b>	<b>69%</b>	

Педагогические работники постоянно и своевременно повышают свою квалификацию по направлениям профессиональной деятельности как индивидуально, так и за счёт организации корпоративного обучения:

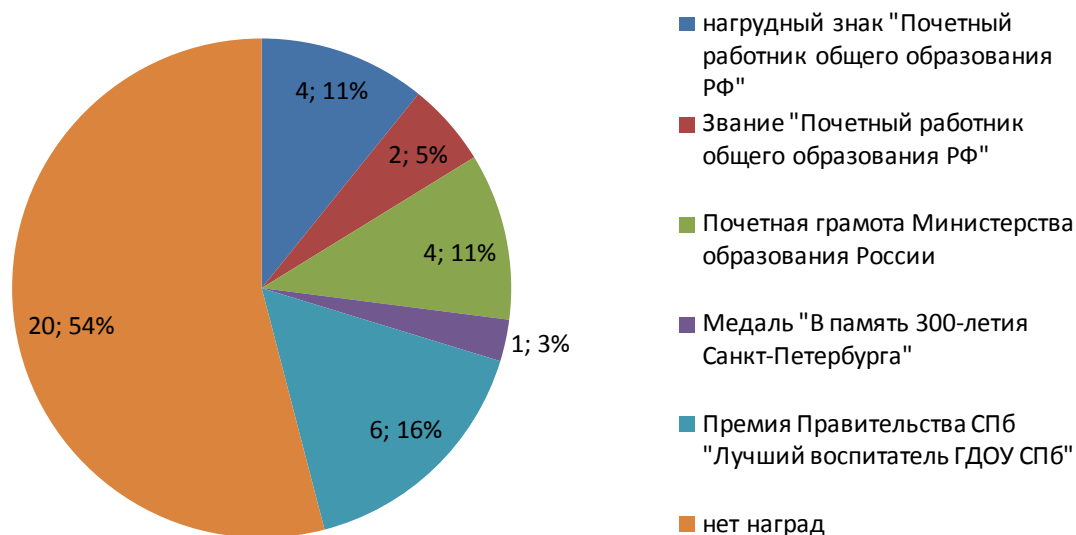
Все педагоги (100%) прошли обучение по вопросам введения ФГОС ДО в условиях дошкольной образовательной организации.

В соответствии с «Законом об образовании в Российской Федерации» все педагоги (100%) обучены навыкам оказания первой помощи.

В соответствии с требованиями профессиональных стандартов все педагоги (100%) повысили свою квалификацию в области инклюзивного образования, пройдя в апреле 2019 г. курсы повышения квалификации по программе «Содержание и технологии логопедической работы по устранению общего недоразвития речи (ОНР) у детей дошкольного возраста в условиях реализации ФГОС».

Уровень квалификации педагогических работников подтверждают имеющиеся у них награды ([приложение 10](#)): из 32 педагогов награды имеют 12 педагогов (37%), из них 4 педагога – по 2 награды.

## Награды



Также Почётную грамоту Министерства образования России имеет Чернова И.В., помощник воспитателя, которую она получила в 2009 году, работая в должности заведующего хозяйством.

### Соотношение воспитанников, приходящихся на 1 взрослого (воспитанники/педагоги, воспитанники/все сотрудники, включая административный и обслуживающий персонал):



## 6. Финансовые ресурсы ДОУ и их использование.

ГБДОУ №102 является государственным бюджетным учреждением, поэтому его финансирование формируется за счёт федерального и городского бюджетов, внебюджетных средств и направлено на финансовое обеспечение выполнения государственного задания, целью которого является организация предоставления общедоступного и бесплатного дошкольного образования по образовательной программе дошкольного образования. Финансовые условия обеспечивают реализацию обязательной части образовательной программы дошкольного образования и части, формируемой участниками образовательных отношений.

Наименование показателя		2017 г.	2018 г.
Мощность учреждения (количество мест)		249	249
Среднегодовая численность воспитанников		264	256
Расходы на содержание 1 воспитанника в год, тыс.руб.		163,32	389,39
Расходы на содержание 1 воспитанника в месяц, тыс.руб.		14,84	32,45
Общий объём финансирования, тыс.руб.		46 271,30	55 087,31
в том числе:	средства из бюджета СПб, тыс.руб.	43 296,86	50 405,38
	средства за оказанные услуги из внебюджетных источников, тыс.руб.	2 974,44	3 787,09

Внебюджетные средства складываются из родительской платы, безвозмездных пожертвований и доходов, полученных от приносящей доход деятельности (обучения по дополнительным общеразвивающим программам).

Структура доходов от внебюджетной деятельности	2017 год		2018 год	
	тыс.руб.	%	тыс.руб.	%
Родительская плата	922,80	27%	996,85	26%
Доходы, полученные от приносящей доход деятельности в ДОУ (обучение по дополнительным общеразвивающим программам)	2 298,49	67%	2 562,20	68%
Доходы, поступившие на лицевой счёт ДОУ в качестве безвозмездных пожертвований	197,45	6%	228,04	6%
<b>ИТОГО</b>	<b>3 418,74</b>	<b>100%</b>	<b>3 787,09</b>	<b>100%</b>

В соответствии с частью 5 статьи 65 Федерального закона от 29.12.2012 г. № 273-ФЗ «Об образовании в Российской Федерации», в целях материальной поддержки воспитания и обучения детей, посещающих образовательные организации, реализующие образовательную программу дошкольного образования, родителям (законным представителям) предоставляется компенсация в размере, устанавливаемом нормативными правовыми актами субъектов Российской Федерации.

**Дополнительные платные образовательные услуги в 2018-2019 уч.г.**

№	Наименование ДОП	Доходы, 2017		Доходы, 2018	
		тыс.руб.	%	тыс.руб.	%
1.	«Школа дзюдо»	87,34	3,8%	168,75	7,8%
2.	«Волшебная кисточка»	533,40	23,3%	398,70	18,4%
3.	«Дельфинчики»	424,20	18,5%	339,60	15,7%
4.	«Играем вместе»	85,20	3,7%	108,00	5,0%
5.	«Играя - развиваем речь»	51,30	2,2%	90,90	4,2%
6.	«Домисолька»	345,90	15,1%	470,70	21,7%
7.	«Учимся читать»	222,60	9,7%	126,60	5,8%
8.	«Английский язык»	198,90	8,7%	137,40	6,3%
9.	Музыкальный лекторий «Пикколо»	282,75	12,4%	312,75	14,4%
	<b>ИТОГО</b>	<b>2 288,29</b>	<b>100%</b>	<b>2 153,40</b>	<b>100%</b>

**Структура и объём расходов бюджетной и внебюджетной деятельности,  
обеспечивающие выполнение требований  
Федерального государственного образовательного стандарта дошкольного образования  
к условиям реализации и структуре программы**

Структура расходов	2017 год		2018 год	
	тыс. руб.	%	тыс. руб.	%
Расходы на оплату труда работников	37007,6	73%	40785,7	77%
Расходы по содержанию имущества	7203,86	14%	4269,0	8%
Расходы на средства обучения и воспитания	6385,9	13%	7939,5	15%
<b>ИТОГО</b>	<b>50597,50</b>	<b>100%</b>	<b>52994,1</b>	<b>100%</b>

Структура расходов			Объём расходов					
			2017 год			2018 год		
Направление расходов	Наименование экономической статьи	Код ОСГУ	Внебюджет тыс.руб.	Бюджет тыс. руб.	Итого	Внебюджет тыс.руб.	Бюджет тыс. руб.	Итого
Расходы на оплату труда работников	Заработная плата	211	1572,30	26646,00	28218,30	1 443,3	29 357,3	30 800,6
	Прочие выплаты	212	-	-	-	-	-	-
	Налоги	213	469,60	8319,70	8789,30	372,3	9 612,8	9 985,1
	Социальные выплаты	262	-	-	-	-	-	-
Расходы по содержанию имущества	Услуги связи	221	-	151,80	151,80	-	160,2	160,2
	Коммунальные услуги	223	12,00	2248,40	2260,40	15,0	2 624,7	2 639,7
	Работы, услуги по содержанию имущества	225	20,00	4098,50	4118,50	22,1	729,9	752,0
	Прочие работы, услуги	226	261,20	378,40	639,60	219,1	446,7	665,8
	Прочие расходы	290	32,00	1,60	33,56	31,0	20,3	51,3
Расходы на средства обучения и воспитания	Увеличение стоимости основных средств	310	179,00	-	179,00	185,9	309,7	495,6
	Увеличение стоимости материальных запасов	340	1227,20	4979,70	6206,90	945,7	6 498,2	7 443,9
<b>ИТОГО</b>			<b>3773,30</b>	<b>46824,20</b>	<b>50597,50</b>	<b>3 234,40</b>	<b>49 759,70</b>	<b>52 994,10</b>

	2017 г.		2018 г.	
	сумма	%	сумма	%
Аукцион электронный	833 024,14	6%	1 497 992,99	13 %
Конкурс с ограниченным участием	7 024 743,46	48%	6 859 399,73	58 %
У единственного поставщика	6 840 294,22	46%	2 454 355,72	21 %
Публичная закупка	-	-	900 658,87	8 %
<b>ИТОГО</b>	<b>14 698 061,82</b>	<b>100%</b>	<b>11 712 407,31</b>	<b>100 %</b>

*Вывод: финансовые условия обеспечивают реализацию основной общеобразовательной программы дошкольного образования.*

## **7. Итоги общественного обсуждения предыдущего Публичного доклада**

Публичный доклад за 2017-2018 учебный год, созданный рабочей группой ГБДОУ №102, был представлен родительской общественности на родительских собраниях и Совете родителей, работникам учреждения на Общем собрании и Педагогическом совете. Педагогическому сообществу, учредителю и другим заинтересованным лицам посредством размещения на официальном сайте учреждения. Публичный доклад был одобрен, замечаний не поступило.

## **8. Заключение. Перспективы и планы развития**

### **Общие выводы:**

1. В учреждении созданы условия для реализации основной общеобразовательной программы дошкольного образования и дополнительных платных образовательных услуг.
2. Федеральный государственный образовательный стандарт дошкольного образования выполняется.
3. Профессиональные стандарты вводятся.

### **Приоритетные задачи деятельности ГБДОУ № 102:**

1. Обеспечить создание комфортных безопасных условий жизнедеятельности, способствующих сохранению и укреплению физического и психического здоровья детей, развитию ключевых компетентностей воспитанников.
2. Совершенствовать внутреннюю систему оценки качества дошкольного образования.
3. Оптимизировать систему эффективной кадровой политики, направленную на повышение уровня профессиональных компетенций педагогов в условиях введения профессионального стандарта «Педагог» и реализации стандарта дошкольного образования.
4. Развивать системное взаимодействие с родителями (законными представителями) воспитанников по вопросам успешного развития ребенка.
5. Организовать систему взаимодействия ГБДОУ с учреждениями социума на основе сетевой формы реализации образовательной программы дошкольного образования для обеспечения благоприятных условий всестороннего развития детей, их способностей и творческого потенциала.
6. Обогащать развивающую предметно-пространственную среду ГБДОУ, обеспечивающую равные возможности для полноценного развития каждого ребёнка в период дошкольного детства.

### **Перспективы развития:**

1. Введение профессиональных стандартов.
2. Подготовка педагогических работников к аттестации.
3. Корректировка системы планирования образовательной деятельности в соответствии с требованиями ФГОС ДО.
4. Завершение реализации Программы развития ГБДОУ №102 на 2016-2020 гг. и подготовка Программы развития учреждения на 2021-2025 гг.
5. Совершенствование качества образовательной деятельности, проведение открытых мероприятий, участие воспитанников и педагогов в конкурсах.

### **Планирование участия в конкурсных мероприятиях:**

В 2019 – 2020 учебном году педагоги ГБДОУ №102 планируют принять участие в различных конкурсах профессионального мастерства, организованных отделом образования Невского района, педагогическими Интернет-сообществами.



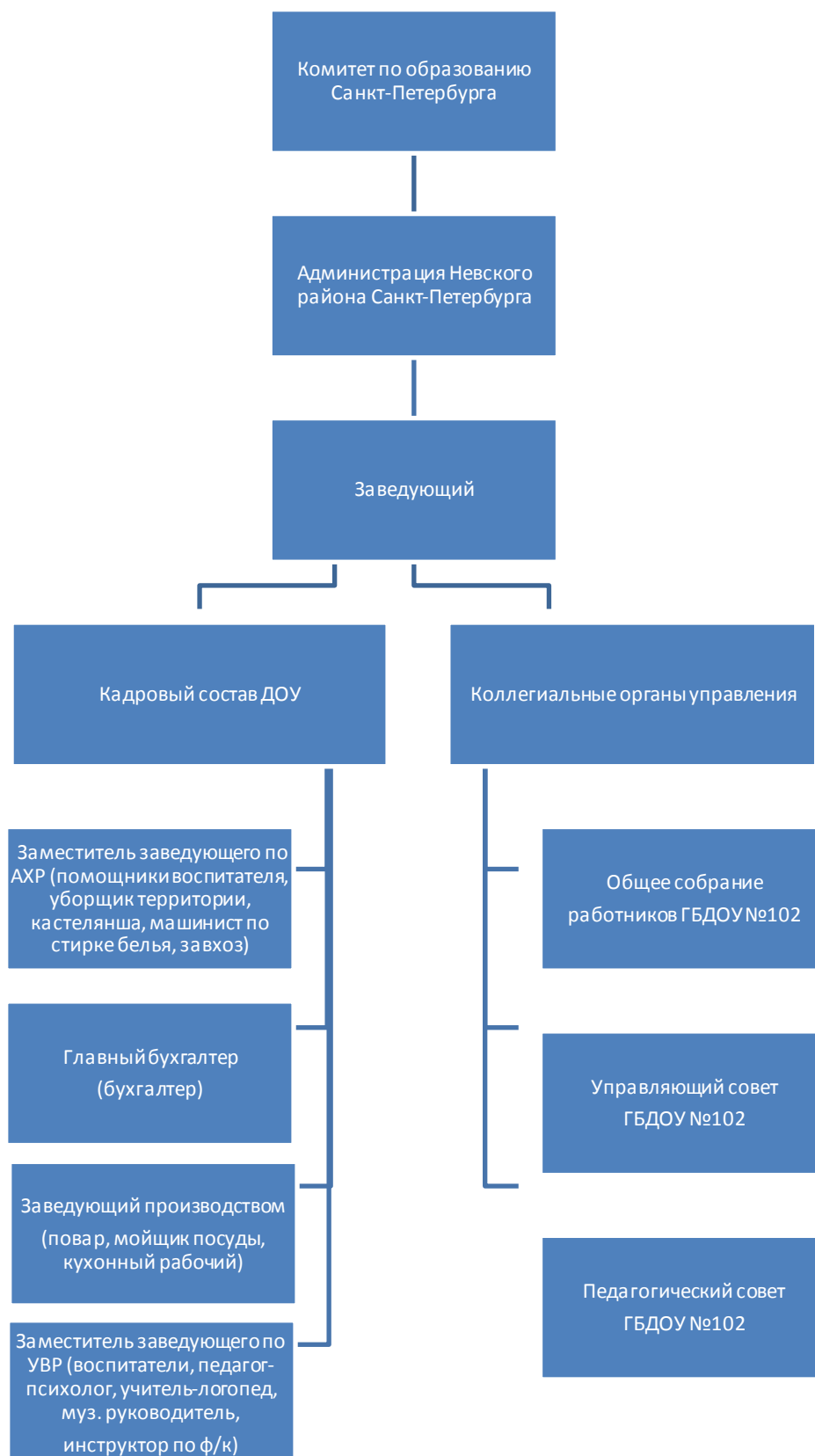
**Формы обратной связи:**

Вопросы, замечания и предложения по публичному докладу ГБДОУ детский сад № 102 комбинированного вида Невского района Санкт-Петербурга предоставлять по адресу: 193313, Санкт-Петербург, ул. Подвойского, дом 14, корпус 2

Электронная почта: [sad102@mail.ru](mailto:sad102@mail.ru)

Сайт: <http://102.dou.spb.ru/>

**Структура управления**



## Основные общеобразовательные программы

1. Образовательная программа дошкольного образования ГБДОУ №102 (для групп общеразвивающей и оздоровительной направленности)
2. Образовательная программа дошкольного образования ГБДОУ №102 (для группы кратковременного пребывания общеразвивающей направленности)
3. Адаптированная образовательная программа дошкольного образования ГБДОУ №102 (для групп компенсирующей направленности)

Образовательная программа	ОПДО	АОПДО
<b>Цель</b>	проектирование социальных ситуаций развития ребенка и развивающей предметно-пространственной среды, обеспечивающих позитивную социализацию, мотивацию и поддержку индивидуальности детей через общение, игру, познавательную исследовательскую деятельность и другие формы активности.	проектирование социальной ситуации развития и развивающей предметно-пространственной среды, осуществление коррекционно-развивающей деятельности, обеспечивающих позитивную социализацию, мотивацию и поддержку индивидуальности ребенка с ограниченными возможностями здоровья (далее – дети с ОВЗ), в том числе с инвалидностью, - воспитанника с тяжёлыми нарушениями речи.
<b>Целевая аудитория</b>	для детей от 2-х до 7-и лет	для детей от 5 до 7 лет с тяжёлыми нарушениями речи (ТНР) – с фонетико-фонематическими нарушениями речи (ФФНР) и общим недоразвитием речи (ОНР)
<b>Направленность групп</b>	общеразвивающая оздоровительная	компенсирующая
<b>Срок освоения</b>	5 лет (1 год в каждый возрастной период)	1-2 года (в зависимости от речевого диагноза)

Части программы	ОПДО (группы общеразвивающей и оздоровительной направленности)	АОПДО (группы компенсирующей направленности)
<b>Обязательная часть</b>	Примерная основная образовательная программа дошкольного образования (одобрена решением федерального учебно-методического объединения по общему образованию от 20.05.2015 г., протокол № 2/15)	Примерная адаптированная основная образовательная программа дошкольного образования детей с тяжёлыми нарушениями речи (одобрена решением федерального учебно-методического объединения по общему образованию от 07.12.2017 г., протокол № 6/17)
<b>Часть, формируемая участниками образовательных отношений</b>	Основы безопасности детей дошкольного возраста, Н.Н.Авдеева, Н.Л.Князева, Р.Б.Стеркина Первые шаги, Алифанова Г.Т. Подготовка к школьному обучению, Власова Е.В., педагог-психолог ГБДОУ №102 Развитие эмоционально-личностной сферы детей старшего дошкольного возраста, Власова Е.В., педагог-психолог ГБДОУ №102	

## Объём образовательной нагрузки

Непрерывная образовательная деятельность (НОД)		Количество НОД в неделю						
		Гр. раннего возраста	Младшая	Средняя	Старшая	Подготовит		
		Общ./Озд.	Общ./Озд.	Общ./Озд.	Комп.	Комп.	Общ./Озд.	
		ОПДО	ОПДО	ОПДО	АОПДО	АОПДО	ОПДО	
		2 – 3 г.	3 – 4 г.	4 – 5 л.	5 – 6 л.	6 – 7 л.	6 – 7 л.	
1.	Социально-коммуникативное развитие	-	-	-	-	1-психолог	1-психолог	
2.	Познавательное развитие	ФЭМП	-	1	1	1	2	2
3.		ФЦКМ – природный мир	1	1	1	1	1	1
4.		ФЦКМ – предметный и социальный мир						
5.		СПб						
6.		ЗОЖ						
7.		ОБЖ						
8.	Речевое развитие	Воспитатель						
9.		Учитель-логопед	-	-	-	2-логопед	2-логопед	-
10.	Художественно-эстетическое развитие	Рисование	1	1	1	2	2	2
11.		Лепка	1	1 черед-ся	1 черед-ся	1 черед-ся	1 черед-ся	1 черед-ся
12.		Аппликация	-					
13.		Музыка	2	2	2	2	2	2
14.	Физическая культура	3	3	3	3	3	3	3
ИТОГО в неделю (по ОПДО, АОПДО)		<b>10 (2/0)</b>	<b>10 (2/0)</b>	<b>10 (2/0)</b>	<b>15 (2/1)</b>	<b>17 (3/1)</b>	<b>15 (3/1)</b>	
Максимальное количество НОД (по СанПиНу 2.4.1.3049-13)		10	10	10	15	20	20	
Максимальная длительность 1 вида НОД		10 минут	15 минут	20 минут	25 минут	30 минут	30 минут	
Максимально допустимый объём образовательной нагрузки в течение дня	1-я половина дня	не более 10(20) м.	не более 30 мин.	не более 40 мин.	не более 45 мин.	не более 1ч. 30м	не более 1ч. 30м	
	2-я половина дня	не более 10(0) м.	-	-	не более 25-30 мин. в день			
Перерывы между НОД		не менее 10 минут	не менее 10 минут	не менее 10 минут	не менее 10 минут	не менее 10 минут	не менее 10 минут	

## Межведомственное взаимодействие и социальное партнёрство ДОУ с внешними структурами и общественными организациями при реализации ООПДО

Организация	Содержание взаимодействия
Муниципальный округ «Невский округ»	<ul style="list-style-type: none"> <li>Организация спортивных мероприятий для воспитанников ДОУ</li> </ul>
Отдел образования администрации Невского района	<ul style="list-style-type: none"> <li>Координация деятельности ДОУ</li> </ul>
Информационно-методический центр Невского района	<ul style="list-style-type: none"> <li>участие педагогов ДОУ в мероприятиях, проводимых ИМЦ для повышения профессиональной компетентности педагогов: методических объединениях, семинарах, конкурсах, открытых мероприятиях</li> <li>оказание помощи ДОУ в рамках аттестации педагогов: своевременная информация о проходящих в районе мероприятиях, организация деятельности районных экспертов, консультирование педагогов по вопросам аттестации</li> <li>показ открытых мероприятий педагогами ДОУ для коллег Невского района</li> <li>обучение педагогов ДОУ на курсах повышения квалификации</li> </ul>
Академия постдипломного педагогического образования	<ul style="list-style-type: none"> <li>участие педагогов ДОУ в научно-практических конференциях и семинарах, проходящих в СПб АППО</li> <li>оказание консультативной помощи по вопросам внедрения ФГОС ДО и Профстандарта в практику работы ДОУ</li> <li>обучение педагогов ДОУ на курсах повышения квалификации</li> </ul>
Педагогический колледж №8	<ul style="list-style-type: none"> <li>обучение педагогов ДОУ (получение среднего профессионального образования педагогами ДОУ)</li> <li>прохождение практики студентами колледжа на базе ДОУ</li> </ul>
ООО «Технологии спасения»	<ul style="list-style-type: none"> <li>обучение педагогов на курсах повышения квалификации</li> </ul>
ЧУОО ДПО «ЦПК «Образовательные технологии»	<ul style="list-style-type: none"> <li>обучение педагогов ДОУ на курсах повышения квалификации</li> <li>участие педагогов ДОУ в семинарах, организованных «ЦПК»</li> <li>публикация интерактивных проектов педагогов ДОУ на сайте «Мимео в России»</li> <li>внедрение педагогами ДОУ в практику работы интерактивной технологии «Мимео»</li> </ul>
ГБОУ СОШ №333, №346 Невского района Санкт-Петербурга	<ul style="list-style-type: none"> <li>проведение школой Дней открытых дверей для родителей будущих первоклассников</li> <li>экскурсии в школу для воспитанников подготовительных групп</li> <li>анкетирование родителей будущих первоклассников</li> </ul>
Детский музыкальный лекторий «PICCOLO»	<ul style="list-style-type: none"> <li>реализация ДОП «Музыкальный лекторий «Пикколо»</li> <li>участие воспитанников в развивающе-обучающих представлениях</li> <li>повышение музыкальной культуры воспитанников</li> </ul>
Творческое объединение «Театр плюс»	<ul style="list-style-type: none"> <li>организация досуга воспитанников ДОУ</li> <li>участие воспитанников в развивающе-обучающих представлениях</li> <li>проведение Новогодних праздников</li> </ul>
СПб ГБУЗ «Детская городская поликлиника № 62»	<ul style="list-style-type: none"> <li>диспансеризация детей</li> <li>вакцинация детей</li> <li>оказание медицинской и консультативной помощи</li> <li>предоставление педагогами ГБДОУ информации о работе по формированию здорового образа жизни</li> </ul>
СПб ГБУЗ «Городская поликлиника № 100» СПб ГБУЗ "КВД Невского района"	<ul style="list-style-type: none"> <li>диспансеризация сотрудников</li> <li>вакцинация сотрудников ГБДОУ</li> <li>проведение предварительных и периодических медицинских осмотров сотрудников ГБДОУ</li> </ul>
Терком профсоюзов Невского района	<ul style="list-style-type: none"> <li>оказание социальной и правовой помощи педагогам</li> <li>организация отдыха педагогов</li> <li>участие педагогов ГБДОУ в конкурсах, организованных профсоюзом</li> </ul>
Мариинский театр	<ul style="list-style-type: none"> <li>организация культурного отдыха педагогов</li> </ul>
Районный опорный центр по предупреждению ДДТТ и БДД Невского района Санкт-Петербурга	<ul style="list-style-type: none"> <li>оказание консультативной помощи по вопросам предупреждения детского дорожно-транспортного травматизма и профилактике безопасности дорожного движения</li> <li>участие педагогов и воспитанников ДОУ в конкурсах, организованных РОЦ</li> <li>показ открытых мероприятий педагогами ДОУ для коллег Невского района</li> </ul>
КЦ «Троицкий»	<ul style="list-style-type: none"> <li>участие педагогов и воспитанников ДОУ в конкурсах, организованных КЦ</li> <li>организация досуга педагогов и воспитанников</li> </ul>

## Участие воспитанников в конкурсах

№ п/п	Дата проведения	Наименование мероприятия, конкурса	Уровень проведения	Участники мероприятия, конкурса	Результаты участия
1.	Октябрь 2018	Районный конкурс декоративно-прикладного творчества «Сотворю себе осень» (ГБУ «КЦ Троицкий»)	Районный	2 воспитанника	лауреат 2 степени, диплом – 1 Участие, благодарность - 1
2.	Октябрь 2018	Районные соревнования среди воспитанников ДОУ и их родителей «Весёлые семейные старты» (ГБУ ДО ЦГПВДиМ «Взлёт»)	Районный	1 семья	Участие, сертификат
3.	Октябрь 2018	Всероссийский конкурс изобразительного искусства «Осенний вернисаж» (Всероссийский центр проведения и разработки интерактивных мероприятий «Мир педагога»)	Всероссийский	1 воспитанник	лауреат 1 степени, диплом - 1
4.	Ноябрь 2018	Всероссийский конкурс поделок из природного материала «Лес чудес» (Всероссийский центр проведения и разработки интерактивных мероприятий «Мир педагога»)	Всероссийский	1 воспитанник	лауреат 1 степени, диплом - 1
5.	Ноябрь 2018	Детский турнир по дзюдо «Первые шаги»	Районный	4 воспитанника	1 место, грамота - 2 2 место, грамота - 2
6.	Декабрь 2018	Конкурс детского рисунка «Мама!» (ГБУ «КЦ Троицкий»)	Районный	12 воспитанников	лауреат 2 степени, диплом – 1 участие - 11
7.	Январь 2019	Районный конкурс семейного творчества «Новогоднее волшебство» (ГБУ ДО ДТЦ «Театральная семья»)	Районный	3 семьи + 5 воспитанников	2 место, диплом - 1 3 место, диплом - 1 Спец. диплом - 1 Участие - 5
8.	Январь 2019	Районный конкурс рисунка «Наш веселый Новый год» (ГБУ «КЦ Троицкий»)	Районный	7 воспитанников	Лауреат 2 степени, диплом - 1 Лауреат 3 степени, диплом - 1 Участие - 5
9.	Январь 2019	Районный конкурс декоративно-прикладного творчества «Волшебство Нового года» (ГБУ «КЦ Троицкий»)	Районный	8 воспитанников	Лауреат 3 степени, диплом - 2 Спец. диплом - 1 Участие - 5
10.	Январь 2019	Открытый районный конкурс среди воспитанников ДОУ «Открытка ветерану» (ГБУ ДО ЦГПВДиМ «Взлёт»)	Районный	9 воспитанников	Диплом 3 степени – 1 Участие - 8
11.	Январь 2019	Конкурс декоративно-прикладного творчества «Ленинград освобождённый» (ГБУ «КЦ Троицкий»)	Районный	3 воспитанника	Диплом 3 степени – 1 Участие - 2
12.	Январь 2019	Конкурс детского рисунка «Эхо Ленинграда» (ГБУ «КЦ Троицкий»)	Районный	3 воспитанника	Участие
13.	Февраль 2019	Конкурс чтецов «Стихи мои – свидетели живые» (ГБУ «КЦ Троицкий»)	Районный	1 воспитанник	Дипломант - 1
14.	Февраль 2019	Конкурс детского рисунка «Негде, в тридевятом царстве» (ГБУ «КЦ Троицкий»)	Районный	10 воспитанников	Лауреат 3 степени, диплом - 2 Спец. диплом - 1 Участие - 7

№ п/п	Дата проведения	Наименование мероприятия, конкурса	Уровень проведения	Участники мероприятия, конкурса	Результаты участия
15.	Февраль 2019	Конкурс декоративно-прикладного творчества «Разгуляй широкий» (ГБУ «КЦ Троицкий»)	Районный	2 воспитанника	<b>Лауреат 3 степени, диплом - 1</b> Участие - 1
16.	Февраль 2019	Конкурс детского творчества «Безопасность глазами детей» (ГБУ ДО ЦД(Ю)ТТ «Старт+»)	Районный	4 воспитанника	Участие
17.	Март 2019	Конкурс декоративно-прикладного творчества «Букет для мамы» (ГБУ «КЦ Троицкий»)	Районный	2 воспитанника	Участие
18.	Март 2019	Конкурс детского рисунка «Портрет моей мамы» (ГБУ «КЦ Троицкий»)	Районный	1 воспитанник	Участие
19.	Март 2019	Районный этап V городского конкурса чтецов «Разукрасим мир стихами» (ГБУ ИМЦ Невского района)	Районный	3 воспитанника	Участие
20.	Март 2019	Районный конкурс оркестров «Юбилейная карусель» (ГБУ ИМЦ Невского района)	Районный	9 воспитанников	Участие
21.	Март 2019	Районный конкурс танца «Юбилейная карусель» (ГБУ ИМЦ Невского района)	Районный	19 воспитанников	Участие
22.	Апрель 2019	Районный конкурс песни «Юбилейная карусель» (ГБУ ИМЦ Невского района)	Районный	11 воспитанников	Участие
23.	Апрель 2019	Физкультурный праздник-соревнование «Спортивная весна» для воспитанников ДОУ Невского района (СПб ГБУ «Центр физической культуры, спорта и здоровья Невского района»)	Районный	6 воспитанников	Участие
24.	Апрель 2019	Районный праздник-соревнование «Кубик, мячик, палочка, обруч и скакалочка» (ГБУ ИМЦ Невского района)	Районный	6 воспитанников	Участие
25.	Апрель 2019	Районный праздник-соревнование на воде «Весёлые старты» (ГБУ ИМЦ Невского района)	Районный	4 воспитанника	Участие
26.	Апрель 2019	Конкурс детского рисунка «Путешествие в космос» (СПб ГБУ КЦ «Троицкий»)	Районный	2 воспитанника	Участие
27.	Апрель 2019	Конкурс декоративно-прикладного творчества «Космические фантазии» (СПб ГБУ КЦ «Троицкий»)	Районный	14 воспитанников	<b>Лауреат 1 степени, диплом - 2</b> <b>Лауреат 2 степени, диплом - 1</b> Участие - 11
28.	Апрель 2019	Конкурс декоративно-прикладного творчества «Светлая пасха» (СПб ГБУ КЦ «Троицкий»)	Районный	5 воспитанников	<b>Лауреат 3 степени, диплом - 2</b> Участие - 3
29.	Апрель 2019	Открытый районный конкурс «Театральный арлекин» (ГБУ ДО ЦГПВДиМ «Взлёт»)	Районный	1 воспитанник	Участие



## Участие педагогических работников в конкурсах

№ п/п	Дата проведения	Наименование мероприятия, конкурса	Уровень проведения	Участники конкурса	Результаты участия в конкурсе
1.	Октябрь 2018	Конкурс на получение премии Правительства СПб «Лучший воспитатель государственного дошкольного образовательного учреждения Санкт-Петербурга за 2018 год»	Городской	Кутгуева Н.Ю., воспитатель	Победитель, постановление Правительства СПб от 03.10.2018 №790, благодарность администрации Невского р-на СПб
2.	Январь 2019	Районный конкурс декоративно-прикладного творчества «Волшебство Нового года» (ГБУ «КЦ Троицкий»)	Районный	Севастьянова Г.Г., воспитатель	Участие
3.	Январь 2019	Районный конкурс образовательных видеопроductов с возможностью регионального участия «ВебПеликан-2018» (ИМЦ Невского района СПб)	Районный	Пугач Е.С., воспитатель Петропавловская Н.Ю., воспитатель Некрасова Г.В., воспитатель Ревина О.В., муз.руководитель	Лауреат
4.	Февраль 2019	Городской конкурс рукоделия для педагогических работников «Педагог - творец» (ГБУ ДО ДТЦ «Театральная Семья»)	Городской	Деньдобренко В.Б., учитель-логопед	Участие, сертификат
5.	Апрель 2019	Открытый районный конкурс «Театральный арлекин» (ГБУ ДО ЦГПВДиМ «Взлёт»)	Районный	Крылова О.Л., воспитатель	1 место, диплом
				Белихова Н.А., воспитатель	3 место, диплом
				Пугач Е.С., воспитатель Феоктистова О.В., инструктор по ф/к	Участие, диплом
6.	Апрель 2019	Конкурс «Использование информационных технологий в образовательной деятельности» (МО «Невский округ», ГБДОУ №101)	Районный	Гараган О.И., воспитатель	1 место, диплом
				Кутгуева Н.Ю., Лашутина А.И., воспитатели	2 место, диплом
				Деньдобренко В.Б., учитель-логопед	3 место, диплом
				Власова Е.В., педагог-психолог Некрасова Г.В., Пугач Е.С., Петропавловская Н.Ю., воспитатели	Участие, грамота
7.	2018-2019 уч.г.	Районный конкурс педагогических достижений (номинация «Гармония, благополучие, поддержка»)	Районный	Лукина О.В., воспитатель Аникина Ю.Б., воспитатель Николаева М.А., воспитатель Деменкова О.А., воспитатель Миляева М.Е., учитель-логопед	Участие
8.	2018-2019 уч.г.	Районный конкурс педагогических достижений (номинация «Воспитатель года»)	Районный	Пугач Е.С., воспитатель	Участие
9.	2018-2019 уч.г.	Районный конкурс «Талантливый педагог» (ИМЦ Невского района СПб)	Районный	Феоктистова О.В., инструктор по ф/к	Участие
				Кутгуева Н.Ю., воспитатель	Участие

**Участие педагогических работников в работе семинаров, конференций:**

№ п/п	Дата	Наименование мероприятия	Уровень проведения	Участники мероприятия	Результаты участия
1.	Ноябрь 2018	Межрегиональный семинар-фестиваль «Mimio как инструмент творческого процесса познания» (ЧУОО ДПО «Центр повышения квалификации «Образовательные технологии», ГБОУ №246 Приморского р-на)	Городской	Деньдобренко В.Б., учитель-логопед Пугач Е.С., Кутгуева Н.Ю., воспитатели	<b>Выступление, сертификат, благодарность</b>
				Егорова О.Ю., зам.заведующего Некрасова Г.В., воспитатель	Слушатель, сертификат
2.	Декабрь 2018	XXVIII Всероссийская конференция «Содержание и организация образовательного процесса в детском саду в соответствии с ФГОС ДО: актуальные вопросы» (ООО «ИОЦ «Северная столица»)	Всероссийский	Арсеньева Н.Д., ст.воспитатель	<b>Выступление, сертификат</b>
3.	Декабрь 2018	Семинар-практикум для воспитателей ДОО Невского района «Мир детства – на пути открытий» (тема «Детские открытия в играх») (ИМЦ Невского района, ГБДОУ №39)	Районный	Егорова О.Ю., зам.заведующего Арсеньева Н.Д., ст.воспитатель	Слушатель
4.	Январь 2019	Районный семинар «Речевое развитие детей дошкольного возраста от игры до НОД с использованием современных образовательных технологий» (ИМЦ Невского района, ГБДОУ №28)	Районный	Петропавловская Н.Ю., Пугач Е.С., воспитатели Миляева М.Е., учитель-логопед Юдина А.А., муз.руководитель Егорова О.Ю., зам.заведующего Арсеньева Н.Д., ст.воспитатель	<b>Выступление</b>
5.	Январь 2019	Городская научно-практическая конференция «Современные подходы к процессу здоровьесозидания на этапе дошкольного детства» (РГПУ им.А.И.Герцена, ГБДОУ №4)	Городской	Арсеньева Н.Д., ст.воспитатель	Слушатель
6.	Февраль 2019	Районный семинар «Профессиональная деятельность инструктора по физической культуре, организующего занятия с детьми в бассейне, в условиях реализации ФГОС ДО» (ИМЦ Невского района, ГБДОУ №23)	Районный	Феоктистова О.В, инструктор по ф/к	<b>Выступление</b>
7.	Февраль 2019	Семинар-практикум для воспитателей ДОО Невского района «Мир детства – на пути открытий» (тема «Современные подходы к процессу здоровьесозидания на этапе дошкольного детства») (ИМЦ Невского района, ГБДОУ №4)	Районный	Юдина А.А., муз.руководитель Егорова О.Ю., зам.заведующего Арсеньева Н.Д., ст.воспитатель	<b>Выступление</b>
8.	Февраль 2019	XXIII международная научно-практическая конференция «Служба практической психологии в системе образования: Современные тенденции и вызовы»	Международный	Власова Е.В., педагог-психолог	Слушатель

№ п/п	Дата	Наименование мероприятия	Уровень проведения	Участники мероприятия	Результаты участия
9.	Март 2019	Петербургский международный образовательный форум 2019, семинар «Современные образовательные технологии театрализованной деятельности дошкольников» (КО СПб, ИМЦ Невского района, ГБДОУ №102)	Городской	Алавидзе Г.А., заведующий Егорова О.Ю., зам.заведующего Арсеньева Н.Д., ст.воспитатель Власова Е.В., педагог-психолог Деньдобренко В.Б., учитель-логопед Юдина А.А., муз.руководитель Ревина О.В., муз.руководитель Гараган О.И., Николаева Е.Ю., Петропавловская Н.Ю., Пугач Е.С., Куттуева Н.Ю., Лашутина А.И., Мяз Г.В., Клементьева Н.И., Крылова О.Л., Аникина Ю.Б., Лукина О.В.	Выступление, сертификат
10.	Март 2019	Семинар-практикум для воспитателей ДОО Невского района «Мир детства – на пути открытий» (тема «Компьютерные технологии в мире детства») (ИМЦ Невского района, ГБДОУ №101)	Районный	Лашутина А.И., Пугач Е.С., воспитатели Арсеньева Н.Д., ст.воспитатель	Выступление
11.	Март 2019	Петербургский международный образовательный форум 2019, семинар «Растим здорового и успешного ребенка» (КО СПб, СПб АППО, ГБДОУ №43)	Городской	Некрасова Г.В., воспитатель	Слушатель, сертификат
12.	Март 2019	Городской семинар «Профессиональная компетентность современного воспитателя детского сада» (АНОО «Центр ДПО «АНЭКС»)	Городской	Лашутина А.И., воспитатель	Выступление, сертификат
13.	Апрель 2019	Семинар-практикум для воспитателей ДОО Невского района «Мир детства – на пути открытий» (тема «Безопасный мир детства») (ИМЦ Невского района, ГБДОУ №1)	Районный	Арсеньева Н.Д., ст.воспитатель	Слушатель
	Апрель 2019	Всероссийский семинар «Дизайн мышления или study skills для современного педагога» (АНОО «Центр ДПО «АНЭКС»)	Всероссийский	Лашутина А.И., воспитатель	Выступление, сертификат
14.	Апрель 2019	Педагогическая мастерская для заместителей заведующих, старших воспитателей, воспитателей «Формирование Гармоничного Образованного Счастливого дошкольника» ((ИМЦ Невского района, ГБДОУ №35)	Районный	Арсеньева Н.Д., ст.воспитатель	Слушатель
15.	Май 2019	Семинар-практикум для воспитателей ДОО Невского района «Мир детства – на пути открытий» (тема «Безопасный мир детства») (ИМЦ Невского района, ГБДОУ №117)	Районный	Арсеньева Н.Д., ст.воспитатель	Слушатель

**Публикации:**

№ п/п	Дата	Наименование публикации	Уровень	Автор публикации	Адрес публикации
16.	Ноябрь 2018	Статья «Хорошая осанка – это красиво!»	<b>Всероссийский</b>	Феоктистова О.В., инструктор по ф/к	Социальная сеть работников образования nsportal.ru <a href="https://nsportal.ru/detskiy-sad/fizkultura/2018/11/29/horoshaya-osanka-eto-krasivo">https://nsportal.ru/detskiy-sad/fizkultura/2018/11/29/horoshaya-osanka-eto-krasivo</a>
17.	Ноябрь 2018	Статья «Роль социально-коммуникативного развития в воспитании гармоничной личности современного дошкольника»	<b>Всероссийский</b>	Арсеньева Н.Д., старший воспитатель	Социальная сеть работников образования nsportal.ru <a href="https://nsportal.ru/detskii-sad/vospitatelnaya-rabota/2018/11/19/rol-sotsialno-kommunikativnogo-razvitiya-v-vospitanii">https://nsportal.ru/detskii-sad/vospitatelnaya-rabota/2018/11/19/rol-sotsialno-kommunikativnogo-razvitiya-v-vospitanii</a>
18.	Декабрь 2018	Методическая разработка «Юные экологи»	<b>Всероссийский</b>	Арсеньева Н.Д., старший воспитатель	Социальная сеть работников образования nsportal.ru <a href="https://nsportal.ru/detskiy-sad/okruzhayushchiy-mir/2018/12/23/konspekt-fskm-v-podgotovitelnoy-k-shkole-gruppe-yunye">https://nsportal.ru/detskiy-sad/okruzhayushchiy-mir/2018/12/23/konspekt-fskm-v-podgotovitelnoy-k-shkole-gruppe-yunye</a>
19.	Февраль 2019	Статья «Экспериментирование на занятиях по плаванию»	<b>Всероссийский</b>	Феоктистова О.В., инструктор по ф/к	Социальная сеть работников образования nsportal.ru <a href="https://nsportal.ru/detskiy-sad/fizkultura/2019/02/21/eksperimentirovanie-na-zanyatiyah-po-plavaniyu">https://nsportal.ru/detskiy-sad/fizkultura/2019/02/21/eksperimentirovanie-na-zanyatiyah-po-plavaniyu</a>
20.	Апрель 2019	Методическая разработка «Сердитая тучка»	<b>Всероссийский</b>	Юдина А.А., муз.руководитель	Социальная сеть работников образования nsportal.ru <a href="https://nsportal.ru/detskiy-sad/scenarii-prazdnikov/2019/04/07/metodicheskaya-razrabotka-osennego-utrennika-dlya-detey">https://nsportal.ru/detskiy-sad/scenarii-prazdnikov/2019/04/07/metodicheskaya-razrabotka-osennego-utrennika-dlya-detey</a>
21.	Апрель 2019	Статья «Музыка и речевое развитие дошкольников»	<b>Всероссийский</b>	Юдина А.А., муз.руководитель	Социальная сеть работников образования nsportal.ru <a href="https://nsportal.ru/detskiy-sad/razvitiye-rechi/2019/04/07/statya-muzyka-i-rechevoe-razvitiye-doshkolnikov">https://nsportal.ru/detskiy-sad/razvitiye-rechi/2019/04/07/statya-muzyka-i-rechevoe-razvitiye-doshkolnikov</a>
22.	Апрель 2019	Методическая разработка «Почему Федора посуду догоняла?»	<b>Всероссийский</b>	Пугач Е.С., воспитатель	Социальная сеть работников образования nsportal.ru <a href="https://nsportal.ru/detskiy-sad/raznoe/2019/04/15/pochemu-fedora-posudu-dogonyala">https://nsportal.ru/detskiy-sad/raznoe/2019/04/15/pochemu-fedora-posudu-dogonyala</a>
23.	Апрель 2019	Методическая разработка «По грибы, по ягоды»	<b>Всероссийский</b>	Пугач Е.С., воспитатель	Социальная сеть работников образования nsportal.ru <a href="https://nsportal.ru/detskiy-sad/raznoe/2019/04/15/po-griby-po-yagody">https://nsportal.ru/detskiy-sad/raznoe/2019/04/15/po-griby-po-yagody</a>
24.	Апрель 2019	Статья «Педагогическая поддержка как технология социализации и индивидуализации и развития современных дошкольников»	<b>Всероссийский</b>	Пугач Е.С., воспитатель	Социальная сеть работников образования nsportal.ru <a href="https://nsportal.ru/detskii-sad/vospitatelnaya-rabota/2019/04/15/pedagogicheskaya-podderzhka-kak-tehnologiya">https://nsportal.ru/detskii-sad/vospitatelnaya-rabota/2019/04/15/pedagogicheskaya-podderzhka-kak-tehnologiya</a>
25.	Апрель 2019	Статья «Тактики педагогической поддержки»	<b>Всероссийский</b>	Пугач Е.С., воспитатель	Социальная сеть работников образования nsportal.ru <a href="https://nsportal.ru/detskii-sad/vospitatelnaya-rabota/2019/04/15/taktiki-pedagogicheskoy-podderzhki">https://nsportal.ru/detskii-sad/vospitatelnaya-rabota/2019/04/15/taktiki-pedagogicheskoy-podderzhki</a>
26.	Апрель 2019	Статья «Недирективная помощь детям»	<b>Всероссийский</b>	Пугач Е.С., воспитатель	Социальная сеть работников образования nsportal.ru <a href="https://nsportal.ru/detskii-sad/vospitatelnaya-rabota/2019/04/15/nedirektivnaya-pomoshch-detям">https://nsportal.ru/detskii-sad/vospitatelnaya-rabota/2019/04/15/nedirektivnaya-pomoshch-detям</a>

№ п/п	Дата	Наименование публикации	Уровень	Автор публикации	Адрес публикации
27.	Май 2019	Методическая разработка «В гостях у сказки»	<b>Всероссийский</b>	Крылова О.Л., воспитатель	Социальная сеть работников образования nsportal.ru <a href="https://nsportal.ru/detskii-sad/hudozhestvennaya-literatura/2019/05/13/konspekt-sovmestnoy-deyatelnosti-pedagoga-s-detmi">https://nsportal.ru/detskii-sad/hudozhestvennaya-literatura/2019/05/13/konspekt-sovmestnoy-deyatelnosti-pedagoga-s-detmi</a>
28.	Май 2019	Методическая разработка «Игра-викторина по стихам А.Л.Барто»	<b>Всероссийский</b>	Крылова О.Л., воспитатель	Социальная сеть работников образования nsportal.ru <a href="https://nsportal.ru/detskii-sad/hudozhestvennaya-literatura/2019/05/13/konspekt-sovmestnoy-deyatelnosti-pedagoga-s-0">https://nsportal.ru/detskii-sad/hudozhestvennaya-literatura/2019/05/13/konspekt-sovmestnoy-deyatelnosti-pedagoga-s-0</a>
29.	Май 2019	Статья «О воспитании детей в зависимости от порядка рождения»	<b>Всероссийский</b>	Клементьева Н.И., воспитатель	Социальная сеть работников образования nsportal.ru <a href="https://nsportal.ru/detskii-sad/korreksionnaya-pedagogika/2019/05/21/ovospitanii-detey-v-zavisimosti-ot-poryadka">https://nsportal.ru/detskii-sad/korreksionnaya-pedagogika/2019/05/21/ovospitanii-detey-v-zavisimosti-ot-poryadka</a>
	<b>2018-2019 уч.г.</b>	<b>Публикации педагогов на официальном сайте ГБДОУ</b>	<b>Всероссийский</b>	Педагоги ГБДОУ №102	Официальный сайт ГБДОУ №102 <a href="http://102.dou.spb.ru/">http://102.dou.spb.ru/</a>
30.	Ноябрь 2018	Статья «Физкультура в радость» Статья «Как приучить ребенка к ЗОЖ»	<b>Всероссийский</b>	Некрасова Г.В., воспитатель	Официальный сайт ГБДОУ №102 <a href="http://102.dou.spb.ru/fizkultura-v-razdost">http://102.dou.spb.ru/fizkultura-v-razdost</a> <a href="http://102.dou.spb.ru/kak-priuchit-rebenka-k-zozh">http://102.dou.spb.ru/kak-priuchit-rebenka-k-zozh</a>
31.	Ноябрь 2018	Статья «Хорошая осанка – это красиво!»	<b>Всероссийский</b>	Феоктистова О.В., инструктор по ф/к	Официальный сайт ГБДОУ №102 <a href="http://102.dou.spb.ru/khoroshaya-osanka-eto-krasivo">http://102.dou.spb.ru/khoroshaya-osanka-eto-krasivo</a>
32.	Декабрь 2018	Статья «Школьное обучение»	<b>Всероссийский</b>	Мяэ Г.В., воспитатель	Официальный сайт ГБДОУ №102 <a href="http://102.dou.spb.ru/shkolnoe-obuchenie">http://102.dou.spb.ru/shkolnoe-obuchenie</a>
33.	Декабрь 2018	Статья «Символы Нового года»	<b>Всероссийский</b>	Мяэ Г.В., воспитатель	Официальный сайт ГБДОУ №102 <a href="http://102.dou.spb.ru/simvoly-novogo-goda">http://102.dou.spb.ru/simvoly-novogo-goda</a>
34.	Февраль 2019	Статья «Выбор спорта для ребёнка»	<b>Всероссийский</b>	Феоктистова О.В., инструктор по ф/к	Официальный сайт ГБДОУ №102 <a href="http://102.dou.spb.ru/vybor-sporta-dlya-rebenka">http://102.dou.spb.ru/vybor-sporta-dlya-rebenka</a>
35.	Февраль 2019	Статья «Ваш ребенок талантлив»	<b>Всероссийский</b>	Арсеньева Н.Д., старший воспитатель	Официальный сайт ГБДОУ №102 <a href="http://102.dou.spb.ru/vash-rebenok-talantiv">http://102.dou.spb.ru/vash-rebenok-talantiv</a>
36.	Март 2019	Статья «Обзор театров в Санкт-Петербурге»	<b>Всероссийский</b>	Арсеньева Н.Д., старший воспитатель	Официальный сайт ГБДОУ №102 <a href="http://102.dou.spb.ru/obzor-teatrov-sankt-peterburga">http://102.dou.spb.ru/obzor-teatrov-sankt-peterburga</a>
37.	Март 2019	Статья «Первые шаги в мир театра»	<b>Всероссийский</b>	Лашутина А.И., воспитатель	Официальный сайт ГБДОУ №102 <a href="http://102.dou.spb.ru/pervye-shagi-v-mir-teatra">http://102.dou.spb.ru/pervye-shagi-v-mir-teatra</a>

**Проведение открытых мероприятий:**

№ п/п	Дата проведения	Наименование мероприятия	Уровень проведения	Участники	Результаты
1.	Октябрь 2018	Осенние праздники	Для родителей воспитанников ГБДОУ №102	Ревина О.В., музыкальный руководитель Юдина А.А., музыкальный руководитель Воспитатели и воспитанники всех возрастных групп	
2.	Октябрь 2018	Непрерывная образовательная деятельность с детьми младшего дошкольного возраста «Осторожно, улица!»	<b>Районный</b>	Куттуева Н.Ю., воспитатель Воспитанники младшей группы №7	Отзыв положительный, рекомендовано тиражирование
3.	Ноябрь 2018	Музыкальный досуг, посвященный Дню матери	Для родителей воспитанников ГБДОУ №102	Юдина А.А., музыкальный руководитель Воспитатели Аникина Ю.Б., Лукина О.В., Мяз Г.В., Клементьева Н.И. Воспитанники старшей группы №5 и подготовительной группы №3	
4.	Ноябрь 2018	Музыкальный досуг «Теремок на новый лад»	Для родителей воспитанников ГБДОУ №102	Юдина А.А., музыкальный руководитель Воспитатели Фёдорова Е.Ю., Крылова О.Л. Воспитанники средней группы №6	
5.	Ноябрь 2018	Музыкальный досуг «Тепло сердец для милых мам»	Для родителей воспитанников ГБДОУ №102	Ревина О.В., музыкальный руководитель Миляева М.Е., учитель-логопед Воспитатели Некрасова Г.В., Деменкова О.А., Николаева М.А. Воспитанники старшей группы №2	
6.	Ноябрь 2018	Музыкально-спортивный досуг, посвященный Дню матери	Для родителей воспитанников ГБДОУ №102	Ревина О.В., музыкальный руководитель Воспитатели Некрасова Г.В., Пугач Е.С., Петропавловская Н.Ю. Воспитанники средней группы №10	
7.	Ноябрь 2018	Тематический досуг «Мамочка милая, мама моя»	Для родителей воспитанников ГБДОУ №102	Воспитатели Гараган О.И., Николаева Е.Ю. Воспитанники младшей группы №4	

№ п/п	Дата проведения	Наименование мероприятия	Уровень проведения	Участники	Результаты
8.	Декабрь 2018	Совместная деятельность педагогов с детьми старшего дошкольного возраста «На фабрике посуды»	<b>Районный</b>	Воспитатели Деменкова О.И., Ниолаева М.А. Учитель-логопед Миляева М.Е. Воспитанники старшей группы №2	
9.	Декабрь 2018	Совместная деятельность педагога с детьми среднего дошкольного возраста «Почему убежала посуда?»	<b>Районный</b>	Воспитатель Пугач Е.С. Воспитанники средней группы №10	Отзыв положительный, рекомендовано тиражирование
10.	Декабрь 2018	Новогодние праздники	Для родителей воспитанников ГБДОУ №102	Юдина А.А., музыкальный руководитель Ревина О.В., музыкальный руководитель Воспитатели и воспитанники всех возрастных гр.	
11.	Январь 2019	Открытые просмотры занятий по ДОП «Домисолька»	Для родителей воспитанников ГБДОУ №102	Ревина О.В., педагог доп.образования	Благодарность родителей
12.	Февраль 2018	Тематический досуг, посвященный Дню защитника Отечества	Для родителей воспитанников ГБДОУ №102	Воспитатели Некрасова Г.В., Пугач Е.С., Петропавловская Н.Ю., Ревина О.В., музыкальный руководитель Воспитанники средней группы №10	
13.	Март 2019	Праздник «8 Марта – мамин день»	Для родителей воспитанников ГБДОУ №102	Юдина А.А., музыкальный руководитель Ревина О.В., музыкальный руководитель Воспитатели и воспитанники всех возрастных групп	
14.	Март 2019	Совместная деятельность педагога с детьми младшего дошкольного возраста «Театрализация сказки «Репка»	<b>Городской</b>	Воспитатели Гараган О.И., Николаева Е.Ю. Воспитанники младшей группы №4	
15.	Март 2019	НОД с воспитанниками средней группы «Путешествие в сказку с Колобком»	<b>Городской</b>	Воспитатели Петропавловская Н.Ю., Пугач Е.С. Воспитанники средней группы №10	Отзыв положительный, рекомендовано тиражирование
16.	Март 2019	Совместная деятельность педагогов с детьми старшего дошкольного возраста «Театральная гостиная»	<b>Городской</b>	Воспитатели Мяз Г.В., Клементьева Н.И. Юдина А.А., музыкальный руководитель Воспитанники подготовительной группы №3	Отзыв положительный, рекомендовано тиражирование

№ п/п	Дата проведения	Наименование мероприятия	Уровень проведения	Участники	Результаты
17.	Апрель 2019	Театрализация «Как Петушок потерял свое кукареку»	Для родителей воспитанников ГБДОУ №102	Юдина А.А., музыкальный руководитель Воспитатели Фёдорова Е.Ю., Крылова О.Л. Воспитанники средней группы №6	
18.	Май 2019	Музыкальный праздник «Путешествие к школьным островам»	Для родителей воспитанников ГБДОУ №102	Ревина О.В., музыкальный руководитель Юдина А.А., музыкальный руководитель Воспитатели Мяз Г.В., Клементьева Н.И., Горелова Н.Н., Михайлова Л.Н., Севастьянова Г.Г. Воспитанники подготовительных групп №1, №3	
19.	Апрель-май 2019	Открытые просмотры занятий по ДОП «Домисолька»	Для родителей воспитанников ГБДОУ №102	Ревина О.В., педагог доп. образования	Благодарность родителей
20.	Май 2019	Тематический досуг «День Победы»	Для родителей воспитанников ГБДОУ №102	Ревина О.В., музыкальный руководитель Юдина А.А., музыкальный руководитель Миляева М.Е., учитель-логопед Воспитатели Аникина Ю.Б., Лукина О.В., Николаева М.А., Деменкова О.А. Воспитанники старших групп №2, №5	
21.	Май 2019	Спортивный досуг «Вместе весело шагать»	Для родителей воспитанников ГБДОУ №102	Воспитатели Некрасова Г.В., Аникина Ю.Б., Лукина О.В., Мяз Г.В., Клементьева Н.И. Воспитанники старшей группы №5 и подготовительной группы №3	
22.	Май 2019	Совместная деятельность педагога с детьми среднего дошкольного возраста «С днём рождения, Санкт-Петербург!»	<b>Районный +</b> Для родителей воспитанников ГБДОУ №102	Ревина О.В., музыкальный руководитель Воспитанники средней группы №10	Отзыв положительный, рекомендовано тиражирование
23.	Май 2019	Музыкальный досуг «Прекрасен город мой!»	Для родителей воспитанников ГБДОУ №102	Юдина А.А., музыкальный руководитель Воспитатели Аникина Ю.Б., Клементьева Н.И., Лукина О.В., Мяз Г.В. Воспитанники старшей группы №5 и подготовительной гр. №3	



**Награды работников:**

Уровень	Наименование награды	Кол-во педагогов	ФИО педагогов
Государственные награды	-	-	-
Ведомственные награды	Знак «Отличник народного просвещения»	1 (5%)	Алавидзе Г.А., заведующий, 1996
	Нагрудный знак «Почётный работник общего образования РФ»	4 (21%)	Горелова Н.Н., воспитатель, 2001 Севастьянова Г.Г., воспитатель, 2008 Мяэ Г.В., воспитатель, 2009 Рыбакова Г.Н., воспитатель, 2010
	Звание «Почётный работник общего образования РФ»	2 (11%)	Петропавловская Н.Ю., воспитатель, 2011 Михайлова Л.Н., воспитатель, 2012
	«Почётная грамота Министерства образования России»	4 (21%)	Николаева М.А., воспитатель, 2006 Чернова И.В., зав.хозяйством, 2009 Власова Е.В., педагог-психолог, 2014 Федорова Е.Ю., воспитатель, 2016
Региональные награды	Медаль «В память 300-летия Санкт-Петербурга»	2 (11%)	Алавидзе Г.А., заведующий, 2003 Горелова Н.Н., воспитатель, 2003
	Премия Правительства Санкт-Петербурга «Лучший воспитатель ГДОУ СПб»	6 (31%)	Мяэ Г.В., воспитатель, 2012 Рыбакова Г.Н., воспитатель, 2013 Клементьева Н.И., воспитатель, 2015 Петропавловская Н.Ю., воспитатель, 2016 Некрасова Г.В., воспитатель, 2017 Куттуева Н.Ю., воспитатель, 2018

## Результаты анкетирования «Независимая оценка качества образовательной деятельности»

Критерии и показатели		Варианты ответов	Результат
<b>Раздел III.</b> Показатели, характеризующие общий критерий оценки качества образовательной деятельности организаций, осуществляющих образовательную деятельность, касающийся доброжелательности, вежливости, компетентности работников	Доля получателей образовательных услуг, положительно оценивающих <b>доброжелательность и вежливость</b> работников организации от общего числа опрошенных получателей образовательных услуг	Положительно или скорее положительно	<b>95,8%</b>
		Затрудняюсь ответить	4,2%
		Скорее нет или однозначно нет	-
	Доля получателей образовательных услуг, удовлетворённых <b>компетентностью работников организации</b> , от общего числа опрошенных получателей образовательных услуг	Да, вполне или скорее да	<b>95,8%</b>
		Затрудняюсь ответить	4,2%
		Скорее нет или однозначно нет	-
<b>Раздел IV.</b> Показатели, характеризующие общий критерий оценки качества образовательной деятельности организаций, осуществляющих образовательную деятельность, касающиеся удовлетворённости качеством образовательной деятельности организаций	Доля получателей образовательных услуг, удовлетворённых <b>материально-техническим обеспечением организации</b> , от общего числа опрошенных получателей образовательных услуг	Да, вполне или скорее да	<b>68,8%</b>
		Затрудняюсь ответить	22,9%
		Скорее нет или однозначно нет	8,3%
	Доля получателей образовательных услуг, удовлетворённых <b>качеством предоставляемых образовательных услуг</b> , от общего числа опрошенных получателей образовательных услуг	Да, вполне или скорее да	<b>93,8%</b>
		Затрудняюсь ответить	6,2%
		Скорее нет или однозначно нет	-
	Доля получателей образовательных услуг, которые готовы <b>рекомендовать организацию родственникам и знакомым</b> , от общего числа опрошенных получателей образовательных услуг	Да, вполне или скорее да	<b>93,8%</b>
		Затрудняюсь ответить	6,2%
		Скорее нет или однозначно нет	-
Какую <b>группу</b> посещает Ваш ребёнок?	Группа раннего возраста	8,3%	
	Младшая группа	52,1%	
	Средняя группа	18,8%	
	Старшая группа	8,3%	
	Подготовительная группа	12,5%	